



BIAVLERE HJÆLPER MED AT KORTLÆGGE BIERNES FØDEKILDER I DANMARK

AF YOKO L. DUPONT, LUNA K.
MARCUSSEN & METTE B. GREVE
Aarhus Universitet
yoko.dupont@agro.au.dk

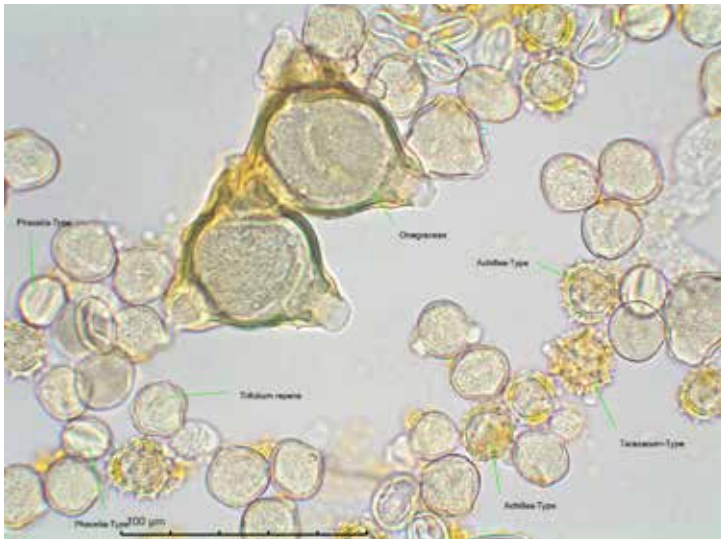
Honning er biernes lager af sukkerstoffer, og en vigtig næringskilde for både larver og voksne. Bierne

samler som bekendt nektar fra blomster. Nektaren bæres hjem og inddampes til honning. I perioder med godt vejr i blomstringssæsonen, opbygger bierne et lager af honning, som de kan leve af i perioder med dårligt flyvevejr, samt i den lange blomsterløse vinter.

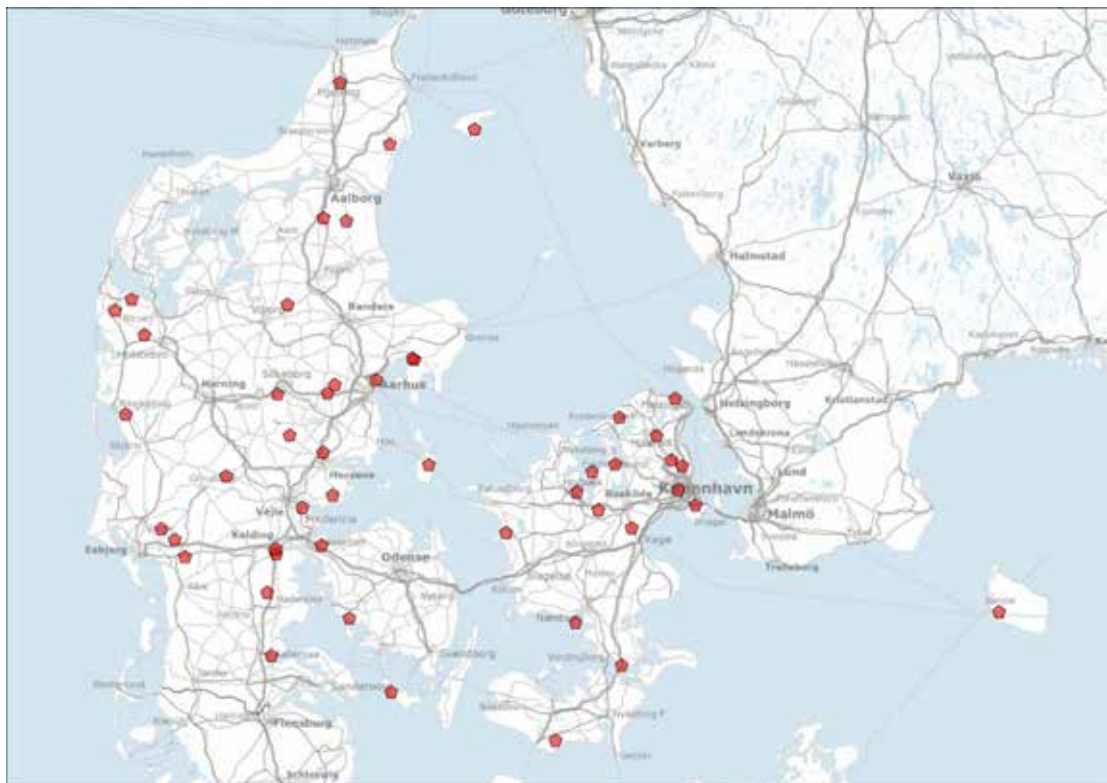
Honningen fortæller om biernes fødekilder

De gyldne dråber er ikke kun biernes forråd - og i øvrigt en lækker spise for biavlere og andre med en sød tand. Det er også en kilde til information om hvilke planter, som bierne har besøgt i løbet af sæsonen. Der afsættes nemlig lidt pollen til honningen fra de planter, som bierne har samlet nektar fra. Pollenkorn er meget variable, i hvert fald set under mikroskop. Ved 100-400 ganges forstørrelse, er der tydeligt forskel mellem forskellige planters pollen i størrelse, form, overfladestruktur, antal og placering af porer, samt farve (se figur 1).

I en sund og velnæret bifamilie bliver honninglagret aldrig fuldstændig tømt. Og en god biavler efterlader noget honning til bierne ved honninghøst. Efterhånden som sæsonen skrider frem, og bierne trækker på nye blomster, vil disses pollen også afsættes i honningen. En enkelt honningprøve giver derfor et fingerpeg om, hvilke planter bierne har trukket på i løbet af hele



Figur 1. Pollenkorn fra forskellige arter set under mikroskop. Planterne er: *Phacelia* - honningurt, *Trifolium repens* - hvidkløver, *Onagraceae* - natlysfamilien, *Achillea* - røllike, *Taraxacum* - mælkebøtte. Foto: Ghalia Kassem.



Figur 2. Placering af bigårde i BFOOD-projektet i sæsonen 2024.

sæsonen, op til det tidspunkt, hvor honningen høstes.

Projekt giver viden om fødegrundlaget

Dette udnyttes i forskningsprojektet BFOOD. Projektets formål er at opnå viden om honningbiernes fødegrundlag i danske landbrugs- og kulturlandskaber, med henblik på at optimere placering og antal af bifamilier i bigårde. I løbet af sæsonen 2024, har knap 50 biavlere fra hele landet sendt honningprøver ind. En stor tak til alle, som har bidraget! Kortet over forsøgsbigårde viser en flot geografisk dækning af landet, med kun nogle enkelte "huller" (se figur 2). Skulle der være en biavler

fra Nordvestjylland, som har lyst til at sætte egnen på BFOOD Danmarkskortet, så send endelig en mail (yoko.dupont@agro.au.dk). Prøverne bliver nu sendt til mikroskopi i Tyskland, og forventes færdigbehandlede til januar. Resultaterne af pollenanalysen bliver sendt direkte til projektdeltagerne. Det samlede billede fra alle prøver, giver os ny viden om biernes kilder til nektar, og hvordan nektarkilderne varierer mellem forskellige

landskaber og i forskellige dele af Danmark.

Har projektet vakt din interesse, er der igen mulighed for at deltage i sæsonen 2025. Nærmere information om dette vil følge i foråret 2025.

BFOOD-projektet er finansieret af tilskud fra Landbrugsstyrelsens tilskud til projekter i sektoren for biavlprodukter 2023-2026.

Du kan læse mere om BFOOD-projektet på <https://projects.au.dk/sess/projects/bfood-dk>