



NaturErhvervstyrelsen

## **Bidrag til besvarelse af tre spørgsmål til fødevareministeren stillet af Miljøudvalget**

NaturErhvervstyrelsen (NAER) har den 16. marts bedt DCA – Nationalt Center for Fødevarer og Jordbrug om bidrag til besvarelse af spørgsmål 355, 356 og 358 til fødevareministeren stillet af Miljøudvalget den 11. marts 2015.

Vedlagte notat er udarbejdet af specialkonsulent Ole-Kenneth Nielsen og akademisk medarbejder Mette Hjort Mikkelsen, begge Institut for Miljøvidenskab.

Notatet er udarbejdet som led i ”Aftale mellem Aarhus Universitet og Fødevareministeriet om udførelse af forskningsbaseret myndighedsbetjening m.v. ved Aarhus Universitet, DCA – Nationalt Center for Fødevarer og Jordbrug, 2015-2018”.

Med venlig hilsen

**Rikke Flinterup**  
Specialkonsulent,  
Koordinator for myndighedsrådgivning.

Kopi til: Innovation

DCA - Nationalt Center for  
Fødevarer og Jordbrug

Rikke Flinterup

Specialkonsulent

Dato: 30. januar 2015

Direkte tlf.:  
Mobiltlf.: 22431656  
Fax: 8715 6076  
E-mail: [rcf@dca.au.dk](mailto:rcf@dca.au.dk)  
Sagsnummer:  
Afs. CVR-nr.: 31119103  
Reference: rcf

Side 1/1

# Bidrag til besvarelse af alm. del spm. 355, 356 og 358 til fødevareministeren stillet af Miljøudvalget

---

Notat fra DCE - Nationalt Center for Miljø og Energi

Dato: 20. marts 2015

Ole-Kenneth Nielsen og Mette Hjort Mikkelsen

Institut for Miljøvidenskab

Rekvirent:  
NaturErhvervstyrelsen  
Antal sider: 13

Kvalitetssikring, centret:  
Vibeke Vestergaard Nielsen



AARHUS  
UNIVERSITET

DCE - NATIONALT CENTER FOR MILJØ OG ENERGI

Tel.: +45 8715 0000  
E-mail: [dce@au.dk](mailto:dce@au.dk)  
<http://dce.au.dk>

## Indhold

Baggrund	3
Bidrag til svar på Miljøudvalgets alm. del spm. 355, 356 og 358	3

## Baggrund

Til brug for besvarelsen er der anvendt officielle data for ammoniakudledninger rapporteret af lande til konventionen om langtransporteret grænseoverskridende luftforurening. Data er tilgængelige for perioden 1990 til 2011/2012 gennem en dataservice på det Europæiske Miljøagenturs hjemmeside<sup>1</sup>.

Data for mælkeproduktion<sup>2</sup> og svineproduktion i form af henholdsvis antallet af producerede svin<sup>3</sup> og den slagtede mængde<sup>4</sup> stammer fra Eurostat.

Beregningerne fremgår af bilag 1.

## Bidrag til svar på Miljøudvalgets alm. del spm. 355, 356 og 358

### Spørgsmål 355

*Ministeren bedes bekræfte, at Danmark er det land, blandt de 10 største mælkeproducenter i EU, som siden 2004 har haft den laveste ammoniakudledning pr. kilo produceret mælk.*

#### Svar

Ifølge Eurostat (Europæisk statistikorganisation) er Danmark i 2012 den 9. største mælkeproducent i EU, og ifølge data for ammoniakudledninger rapporteret af lande til konventionen om langtransporteret grænseoverskridende luftforurening har Danmark den laveste udledning af ammoniak på 3,0 gram per produceret kilo mælk. Af de 10 lande med den største mælkeproduktion har Holland og Spanien den næstlaveste og tredje laveste ammoniakudledning på henholdsvis 3,1 og 3,2 gram per produceret kilo mælk.

Ekstern gennemgang af Spaniens opgørelse foretaget i 2014 viste, at der i ammoniakudledningen fra husdyrgødning ikke er taget højde for den ammoniakudledning, der sker ved udbringning af husdyrgødningen. Dermed er ammoniakudledningen givetvis højere per produceret kilo mælk end de rapporterede data.

### Spørgsmål 356

*Ministeren bedes bekræfte, at Danmark har haft den næststørste reduktion af ammoniakudledningen pr. kilo mælk med 47 pct. i perioden 1990-2011 i hele EU.*

#### Svar

Der er kun 12 EU-lande, der har rapporteret mælkeproduktionsdata til Eurostat (Europæisk statistikorganisation) fra 1990, og det er derfor ikke muligt at sammenligne udviklingen for 1990-2011 for alle EU-landene. Beregninger af de 12 EU-landes ammoniakudledninger er baseret på data for ammoniakudledninger rapporteret af lande til konventionen om langtransporteret grænseoverskridende luftforurening.

---

<sup>1</sup> <http://www.eea.europa.eu/data-and-maps/data/data-viewers/air-emissions-viewer-lrtap>

<sup>2</sup> Cows'milk collection and products obtained - annual data [apro\_mk cola]

<sup>3</sup> Pig population - annual data [apro\_mt lspig]

<sup>4</sup> Slaughtering in slaughterhouses - annual data [apro\_mt pann]

Det er korrekt, at Danmark har reduceret udledningen af ammoniak per produceret kilo mælk med 47 % i perioden 1990-2011, og at Danmark har haft den næststørste reduktion af ammoniak per produceret kilo mælk. Holland har reduceret mest med 70 % og Tyskland tredje mest med 44 % ammoniak per produceret kilo mælk i perioden 1990 til 2011.

### **Spørgsmål 358**

*Ministeren bedes bekræfte, at Danmark er det land i EU i perioden fra 1990-2012, som har reduceret udledningen af ammoniak fra svineproduktion mest samtidig med at svineproduktionen er øget.*

### **Svar**

Beregninger af EU-landenes ammoniakudledninger for svineproduktion er baseret på data for ammoniakudledninger rapporteret af lande til konventionen om langtransporteret grænseoverskridende luftforurening og data om svineproduktion fra Eurostat (Europæisk statistikorganisation).

Danmark har øget produktionen af svin med 32 % i perioden 1990 til 2012 og har samtidig reduceret udledningen af ammoniak fra svineproduktionen med 39 %. Af de lande, der har rapporteret data for svineproduktionen for hele perioden, har Cypern, Frankrig, Irland og Spanien øget produktionen af svin. Cypern har øget produktionen af svin med 42 % og har samtidig reduceret udledningen af ammoniak med 28 %. De tre andre lande har i perioden øget produktionen af svin med henholdsvis 15, 20 og 58 % og har samtidig øget udledningen af ammoniak med henholdsvis 8, 20 og 63 %.

Til sammenligning har Holland og Belgien i samme periode reduceret ammoniakudledningen mest med henholdsvis 79 og 57 %. Holland har reduceret svineproduktionen med 12 % og Belgien har haft nogenlunde uændret produktion. Sættes det i forhold til antal producerede svin har Danmark i perioden 1990-2012 reduceret ammoniakudledningen per svin med 54 %. Beregnes ammoniakudledningen per dyr på tællingsdagen i 2012, hvilket svarer til den beregning, der anvendes, når landene skal sammenlignes, så udleder et dansk svin 2,0 kilo ammoniak i 2012. Holland og Belgien har reduceret ammoniakudledningen per svin med henholdsvis 76 % og 57 % og har i 2012 en ammoniakudledning på henholdsvis 1,7 og 3,4 kilo per svin. Ses der på ammoniakudledningen per slagtet kilo svinekød i stedet for antallet af svin ses samme billede. Danmark har i perioden 1990-2012 slagtet 33 % mere svinekød, og har samtidig reduceret ammoniakudledningen per kilo slagtet svinekød med 54 %, mens Holland har reduceret mængden af slagtet svinekød med 20 % og reduceret den samlede udledning af ammoniak per kilo slagtet svinekød med 74 %. Belgien har reduceret slagtingen af svinekød med 42 % i perioden 1990-2012 og har reduceret ammoniakudledningen per kilo slagtet svin med 69 %.

	Emissions - NH3 - Gg (1000 tonnes) - 4 B 1 a Cattle dairy																						
	1990	1991	1992	1993	1994	1995	1996	1997	1998	1999	2000	2001	2002	2003	2004	2005	2006	2007	2008	2009	2010	2011	2012
Austria	18,1	17,7	17,3	17,3	17,2	16,1	16,1	16,9	17,5	17,1	15,6	15,4	15,4	14,9	14,7	14,6	14,7	14,9	15,2	15,3	15,3	15,4	15,5
Belgium	21,5	18,4	17,7	15,9	15,8	15,7	15,7	15,2	15,3	15,0	14,6	14,5	14,0	13,5	12,6	12,2	11,9	11,3	11,1	11,0	10,9	10,7	10,6
Bulgaria	17,6	16,4	16,4	11,0	11,0	10,5	10,6	10,4	11,7	12,3	12,2	12,0	12,2	12,0	12,8	14,2	14,9	16,5	14,0	8,6	8,9	8,9	8,4
Croatia	16,4	15,1	13,2	11,9	11,7	11,0	10,1	10,0	9,7	9,6	9,4	9,1	8,8	9,0	8,1	8,4	8,3	8,4	7,8	7,6	6,5	6,6	6,4
Cyprus	0,6	0,7	0,7	0,7	0,8	0,9	0,8	0,7	0,7	0,7	0,7	0,7	0,8	0,8	0,7	0,7	0,7	0,7	0,7	0,7	0,7	0,7	0,7
Czech Republic														15,9	14,1	13,8	13,5	13,2	13,7	13,5	13,5	13,5	13,5
Denmark	25,1	24,2	22,8	22,3	21,4	21,0	20,7	19,7	19,5	18,2	18,1	16,9	16,2	16,3	14,0	14,1	14,3	14,0	14,3	13,9	14,5	14,1	14,5
Estonia	8,1	7,6	7,3	6,5	6,1	5,3	4,9	4,9	4,7	4,2	4,0	4,0	3,7	3,8	3,8	3,8	3,7	3,5	3,4	3,3	3,3	3,3	3,3
Finland	12,6	11,5	11,0	11,2	11,2	10,7	10,6	10,8	10,7	10,8	10,9	10,9	10,9	10,7	10,7	10,7	10,5	10,2	10,0	10,2	10,4	10,3	10,2
France	161,5	153,7	146,8	143,5	143,5	142,0	139,8	137,4	136,4	135,8	138,7	139,3	138,7	135,0	133,0	132,7	130,1	130,2	131,5	127,3	127,6	128,2	126,9
Germany	195,3	176,3	172,6	172,7	174,4	173,5	173,8	167,9	163,8	162,4	157,6	159,5	155,0	153,9	151,4	150,9	146,3	147,1	149,8	149,9	149,9	150,6	147,6
Greece	6,0	5,9	6,0	5,6	5,5	5,2	5,3	5,1	4,8	4,8	4,8	4,8	4,5	4,3	4,4	4,4	4,4	4,2	4,0	3,9	3,9	3,9	3,8
Hungary	21,2	19,8	18,0	16,4	15,4	14,8	14,6	14,6	14,3	14,5	13,6	13,3	13,0	12,4	11,6	11,3	10,3	10,1	9,9	9,7	9,2	9,4	9,6
Iceland	1,0	1,0	1,0	1,0	1,0	1,0	1,0	1,1	1,1	1,1	1,0	1,0	1,0	1,0	0,9	0,9	1,0	1,0	1,0	1,0	1,0	1,0	0,9
Ireland	26,7	26,2	25,3	25,3	25,2	25,1	25,3	25,1	25,0	24,4	24,1	24,2	23,9	23,9	23,7	20,9	22,0	22,0	22,2	22,0	21,8	22,6	22,5
Italy	138,8	122,2	111,4	109,3	103,2	106,0	105,4	104,7	105,9	105,7	102,0	102,0	93,2	92,7	89,1	89,3	88,3	89,1	88,7	91,1	84,6	85,1	90,0
Latvia	11,8	11,7	10,6	7,8	6,9	6,4	6,1	5,8	5,3	4,5	4,5	4,6	4,5	4,1	4,1	4,0	3,9	3,9	3,7	3,6	3,5	3,5	3,6
Lithuania	7,7	7,7	6,8	6,2	5,7	5,4	5,4	5,7	5,0	4,5	4,0	4,1	4,1	4,1	4,0	3,8	3,7	3,7	3,6	3,4	3,3	3,2	3,2
Luxembourg	1,7	1,6	1,5	1,4	1,4	1,4	1,4	1,3	1,3	1,3	1,2	1,2	1,2	1,2	1,1	1,1	1,1	1,1	1,1	1,2	1,2	1,2	1,1
Malta	0,3	0,3	0,3	0,3	0,3	0,3	0,2	0,2	0,2	0,2	0,2	0,2	0,2	0,2	0,2	0,2	0,2	0,2	0,2	0,2	0,2	0,2	0,2
Netherlands	120,9	124,0	87,0	88,3	68,7	55,6	54,7	48,9	42,3	44,0	37,9	41,0	40,2	40,3	38,5	38,7	37,8	40,9	38,5	37,6	39,5	39,2	35,9
Norway	6,9	7,0	7,1	6,0	5,6	5,5	5,7	5,4	5,7	5,8	5,6	5,9	5,9	6,3	6,2	6,2	6,3	6,5	6,6	6,0	6,2	6,0	6,2
Poland	120,9	107,1	106,4	90,9	91,4	75,3	72,8	73,5	74,5	71,9	65,2	63,2	60,5	61,0	58,8	58,8	59,4	58,7	59,1	56,6	55,9	55,3	54,3
Portugal	5,9	5,8	5,7	5,5	5,6	5,8	5,9	5,9	6,0	6,4	6,5	6,3	6,2	5,8	5,8	5,8	5,7	5,5	5,4	5,4	5,2	5,0	3,0
Romania	84,7	75,4	72,0	63,0	62,4	61,3	60,4	59,6	55,3	59,3	58,2	46,3	44,0	51,4	53,9	56,0	56,0	64,2	50,7	53,4	36,4	35,7	35,5
Slovakia	16,9	15,1	12,6	11,0	10,3	10,5	10,1	9,6	8,5	8,0	8,4	8,2	8,4	8,1	7,6	7,7	7,5	7,6	7,5	7,3	7,1	7,0	7,1
Slovenia	7,2	7,0	6,8	6,5	6,5	6,6	5,6	5,4	5,4	5,6	5,5	5,4	5,9	5,4	5,5	5,2	5,0	5,2	5,1	5,0	4,9	4,9	5,0
Spain	17,0	18,3	17,5	17,4	17,3	17,5	18,1	18,2	18,7	19,0	18,9	19,8	20,5	20,5	20,5	20,5	19,7	19,3	19,2	18,7	19,0	19,0	19,2
Sweden	IE	IE	IE	IE	IE	IE	17,0	17,2	16,7	16,3	15,9	15,3	14,1	14,1	14,5	13,6	13,5	12,7	12,3	11,2	11,2	11,3	11,2
Switzerland	31,7	31,8	31,3	30,7	31,1	30,8	30,5	29,3	28,8	27,9	27,2	27,0	26,4	26,0	25,6	26,0	26,3	26,5	27,0	25,7	25,2	25,2	25,2
United Kingdom	78,4	76,4	75,1	74,9	76,4	74,7	75,8	74,6	73,0	74,2	71,0	70,7	70,5	70,3	69,8	68,9	68,9	65,9	64,9	64,1	65,5	65,6	65,0

Kilde: EEA's data viewer indeholdende de seneste officielle indberetninger fra 2014: <http://www.eea.europa.eu/data-and-maps/data/data-viewers/air-emissions-viewer-lrtap>

Cows'milk collection and products obtained - annual data [apro\_mkCola]

Last update 13.03.15

Extracted on 17.03.15

Source of data Eurostat

PRODMILK Cows' milk collected

UNIT Thousand tonnes

Top 10 (2012)

GEO/TIME	1990	1991	1992	1993	1994	1995	1996	1997	1998	1999	2000	2001	2002	2003	2004	2005	2006	2007	2008	2009	2010	2011	2012
Austria	:	:	:	:	:	2290	2343	2420	2430	2535	2655	2651	2650	2645	2618	2619	2672	2661	2705	2709	2781	2904	2964
Belgium	3149	3084	2937	2907	2948	2993	3052	2908	3287	3264	3124	3088	2895	2829	2845	2868	2837	2879	2849	2954	3067	3101	3072
Bulgaria	:	:	:	:	:	:	:	:	:	:	:	:	:	:	:	:	789	758	681	579	539	499	497
Czech Republic	:	:	:	:	:	:	:	:	:	:	:	:	:	:	2566	2546	2393	2446	2433	2354	2317	2366	2446
Croatia	:	:	:	:	:	:	:	:	:	:	420	457	506	541	549	624	651	673	658	675	624	626	602
Cyprus	:	:	:	:	:	:	:	:	:	:	137	132	143	152	140	144	138	144	150	149	151	153	153
Denmark	4542	4440	4402	4460	4442	4476	4495	4432	4468	4455	4520	4418	4454	4540	4434	4449	4492	4515	4586	4741	4818	4787	4916
Estonia	:	:	:	:	:	:	:	:	:	:	409	428	495	485	536	571	606	593	606	592	:	624	665
Finland	:	:	:	:	:	2365	2329	2370	2363	2394	2442	2459	2447	2399	2373	2362	2348	2293	2254	2281	2289	2255	2254
France	24146	23379	23046	22755	23224	23425	23109	22922	22969	23121	23282	23196	23634	23118	22908	23325	22909	22982	23815	22845	23375	24631	24536
Germany	21474	26409	25440	25829	25862	26774	26991	26986	26752	26783	26984	26883	26621	27320	27113	27311	26821	27321	27466	28248	28659	29339	29702
Greece	533	534	507	569	584	612	522	549	550	527	556	611	562	649	647	696	731	703	690	684	688	638	664
Hungary	:	:	:	:	:	:	:	:	:	:	:	:	:	1683	1590	1519	1448	1448	1425	1407	1322	1308	1398
Iceland	:	:	:	:	:	106	105	106	109	111	107	:	114	112	115	113	:	:	:	:	:	:	:
Ireland	5268	5019	5271	5202	5272	5288	5297	5256	5091	5121	5160	5338	5182	5310	5268	5061	5225	5225	5090	4928	5327	5537	5380
Italy	10026	9894	9746	9501	9540	9708	9905	9877	10292	10325	10084	10006	9985	9992	9969	10127	10193	10265	10489	10560	10408	10260	10004
Latvia	:	:	:	:	:	:	:	:	:	:	:	:	:	436	464	502	592	631	635	595	625	662	718
Lithuania	:	:	:	:	:	:	:	:	:	:	947	982	970	1026	1139	1202	1297	1350	1382	1275	1278	1317	1360
Luxembourg	272	253	249	258	251	260	256	255	255	258	256	261	261	257	258	258	255	259	265	271	282	281	277
Malta	:	:	:	:	:	:	:	:	:	:	:	:	:	40	41	42	41	:	:	:	:	:	:
Netherlands	10738	10570	10503	10559	10468	10811	10759	10519	10541	10683	10551	10683	10476	10694	10532	10407	10626	10737	10936	11469	11626	11642	11676
Norway	:	:	:	:	:	1760	1735	1731	1713	1682	1590	1554	1527	1526	:	:	:	:	:	:	:	:	:
Poland	:	:	:	:	:	:	:	:	:	:	:	:	:	:	:	8821	8813	8734	9112	9136	8990	9296	9843
Portugal	1432	1535	1541	1477	1476	1550	1577	1673	1689	1797	1868	1816	1936	1818	1875	1911	1851	1836	1890	1869	1824	1837	1855
Romania	:	:	:	:	:	:	:	:	:	:	:	:	:	971	1068	1107	1144	1053	978	901	892	884	
Slovakia	:	:	:	:	:	:	:	:	:	:	:	:	1004	976	937	968	962	964	946	852	800	812	851
Slovenia	:	:	:	:	:	:	:	:	:	:	454	473	488	499	503	508	511	530	524	517	520	526	535
Spain	4501	5829	5435	5352	4926	5048	5418	5488	5378	5662	5432	5812	5955	5893	5907	5914	5838	5717	5849	5750	5832	5950	5997
Sweden	:	:	:	:	:	3243	3231	3240	3278	3299	3297	3290	3226	3206	3229	3163	3130	2986	2955	2931	2860	2850	2861
Switzerland	:	:	:	:	:	:	:	:	:	:	:	:	:	:	:	:	:	3232	3396	3388	:	3446	3444
United Kingdom	14551	14130	13957	14072	14333	14075	14058	14261	14063	14456	13932	14156	14359	14554	14114	14038	13920	13647	13350	13233	13584	13804	13591

Special value:

: not available

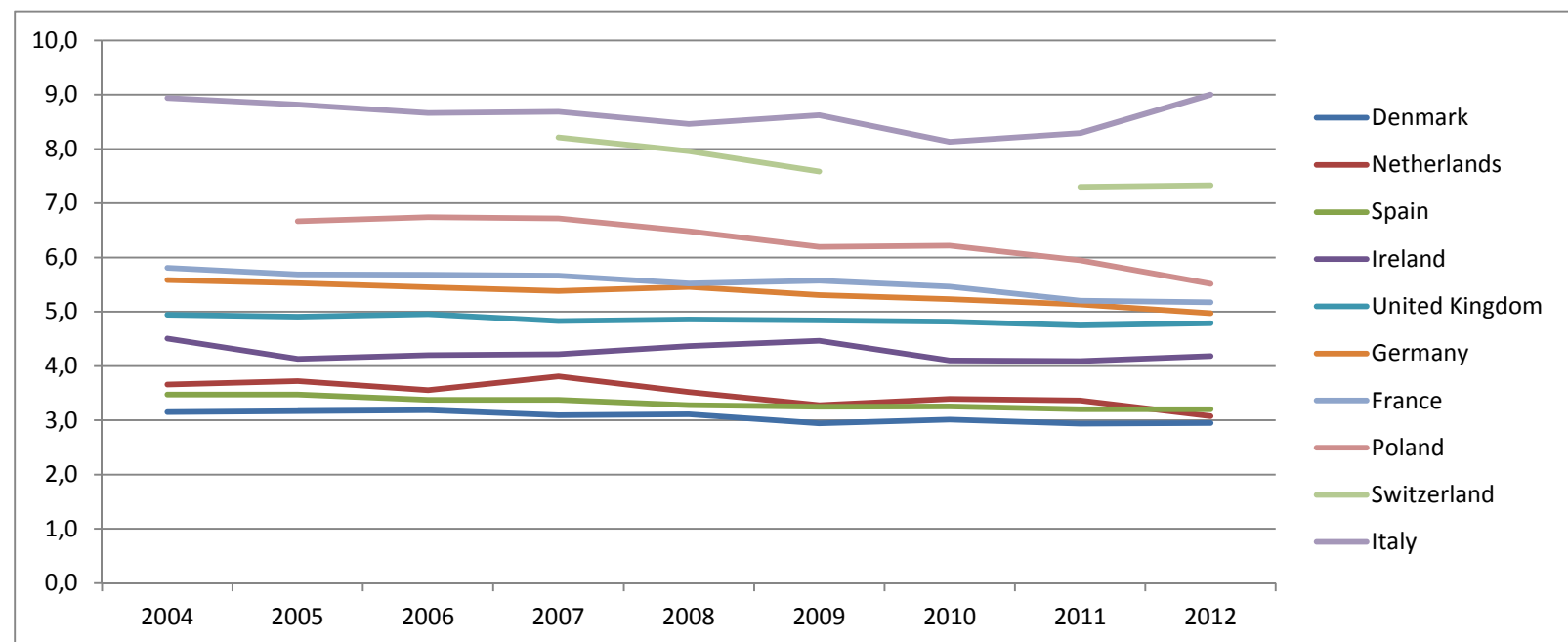
	NH3 emission per milkproduction, g/kg																						Reduktion 1990-2011	Reduktion 1990-2012	Reduktion 2004-2012	
	1990	1991	1992	1993	1994	1995	1996	1997	1998	1999	2000	2001	2002	2003	2004	2005	2006	2007	2008	2009	2010	2011				2012
Austria						7,0	6,9	7,0	7,2	6,8	5,9	5,8	5,8	5,6	5,6	5,6	5,5	5,6	5,6	5,6	5,5	5,3	5,2	#VALUE!		
Belgium	6,8	6,0	6,0	5,5	5,4	5,2	5,2	5,2	4,7	4,6	4,7	4,7	4,8	4,8	4,4	4,2	4,2	3,9	3,9	3,7	3,5	3,4	3,4	49,6%	25,5%	6,7%
Bulgaria																	18,8	21,8	20,6	14,9	16,6	17,9	16,9	#VALUE!	10,4%	#VALUE!
Croatia															3,1	3,3	3,5	3,4	3,2	3,2	2,8	2,8	2,6	#VALUE!	#VALUE!	16,3%
Cyprus											1,6	1,5	1,5	1,4	1,4	1,1	1,1	1,0	1,0	1,0	1,1	1,1	1,2	#VALUE!	#VALUE!	13,8%
Czech Republic											0,0	0,0	0,0	104,3	100,4	95,9	97,9	91,6	91,2	91,0	89,5	88,5	88,0	#VALUE!	#VALUE!	12,3%
Denmark	5,5	5,5	5,2	5,0	4,8	4,7	4,6	4,4	4,4	4,1	4,0	3,8	3,6	3,6	3,2	3,2	3,2	3,1	3,1	2,9	3,0	2,9	3,0	46,9%	46,6%	6,3%
Estonia											9,9	9,4	7,4	7,8	7,2	6,6	6,1	5,9	5,6	5,6		5,2	4,9	#VALUE!	#VALUE!	30,9%
Finland						4,5	4,5	4,6	4,5	4,5	4,5	4,4	4,5	4,5	4,5	4,5	4,5	4,4	4,4	4,5	4,5	4,5	4,5	#VALUE!	-0,1%	-0,6%
France	6,7	6,6	6,4	6,3	6,2	6,1	6,0	6,0	5,9	5,9	6,0	6,0	5,9	5,8	5,8	5,7	5,7	5,7	5,5	5,6	5,5	5,2	5,2	22,2%	22,7%	10,9%
Germany	9,1	6,7	6,8	6,7	6,7	6,5	6,4	6,2	6,1	6,1	5,8	5,9	5,8	5,6	5,6	5,5	5,5	5,4	5,5	5,3	5,2	5,1	5,0	43,5%	45,3%	11,0%
Greece	11,3	11,1	11,9	9,8	9,4	8,4	10,2	9,3	8,8	9,1	8,6	7,8	8,0	6,7	6,7	6,3	6,0	6,0	5,8	5,7	5,6	6,1	5,7	45,9%	49,3%	14,9%
Hungary																	7,4	7,3	7,4	7,1	6,9	7,0	6,9	#VALUE!	#VALUE!	6,2%
Iceland						9,8	10,0	10,0	9,8	9,6	9,7		8,6	8,5	8,1	8,3								#VALUE!	#VALUE!	#VALUE!
Ireland	5,1	5,2	4,8	4,9	4,8	4,8	4,8	4,8	4,9	4,8	4,7	4,5	4,6	4,5	4,5	4,1	4,2	4,2	4,4	4,5	4,1	4,1	4,2	19,4%	17,6%	7,3%
Italy	13,8	12,3	11,4	11,5	10,8	10,9	10,6	10,6	10,3	10,2	10,1	10,2	9,3	9,3	8,9	8,8	8,7	8,7	8,5	8,6	8,1	8,3	9,0	40,1%	35,0%	-0,7%
Latvia																	9,4	8,8	7,9	6,6	6,1	5,8	6,0	#VALUE!	#VALUE!	43,6%
Lithuania											4,3	4,1	4,2	4,0	3,5	3,2	2,8	2,7	2,6	2,7	2,6	2,4	2,4	#VALUE!	#VALUE!	32,6%
Luxembourg	6,2	6,3	5,8	5,5	5,6	5,3	5,3	5,2	5,1	5,0	4,8	4,7	4,6	4,5	4,4	4,3	4,3	4,3	4,3	4,3	4,3	4,2	4,1	33,5%	33,6%	7,1%
Malta																	4,7	4,7	4,6	4,5				#VALUE!	#VALUE!	#VALUE!
Netherlands	11,3	11,7	8,3	8,4	6,6	5,1	5,1	4,6	4,0	4,1	3,6	3,8	3,8	3,8	3,7	3,7	3,6	3,8	3,5	3,3	3,4	3,4	3,1	70,1%	72,7%	15,8%
Norway						3,1	3,3	3,1	3,3	3,5	3,5	3,8	3,8	4,1										#VALUE!	#VALUE!	#VALUE!
Poland																	6,7	6,7	6,7	6,5	6,2	6,2	5,9	#VALUE!	17,3%	#VALUE!
Portugal	4,1	3,8	3,7	3,7	3,8	3,7	3,7	3,5	3,5	3,6	3,5	3,5	3,2	3,2	3,1	3,0	3,1	3,0	2,9	2,9	2,8	2,7	1,6	33,5%	60,2%	46,6%
Romania																	55,5	52,5	50,6	56,1	48,1	54,7	40,5	#VALUE!	27,7%	27,7%
Slovakia													8,4	8,3	8,1	8,0	7,8	7,9	7,9	8,6	8,9	8,6	8,3	#VALUE!	#VALUE!	-1,9%
Slovenia											12,0	11,5	12,0	10,9	10,8	10,3	9,8	9,9	9,8	9,8	9,4	9,3	9,4	#VALUE!	#VALUE!	13,7%
Spain	3,8	3,1	3,2	3,3	3,5	3,5	3,3	3,3	3,5	3,4	3,5	3,4	3,4	3,5	3,5	3,5	3,4	3,4	3,3	3,3	3,3	3,2	3,2	15,2%	15,2%	7,8%
Sweden							5,3	5,3	5,1	4,9	4,8	4,7	4,4	4,4	4,5	4,3	4,3	4,2	4,2	3,8	3,9	4,0	3,9	#VALUE!	25,3%	12,4%
Switzerland																			8,2	8,0	7,6		7,3	#VALUE!	#VALUE!	#VALUE!
United Kingdom	5,4	5,4	5,4	5,3	5,3	5,3	5,4	5,2	5,2	5,1	5,1	5,0	4,9	4,8	4,9	4,9	5,0	4,8	4,9	4,8	4,8	4,7	4,8	11,9%	11,2%	3,2%

2004 el. 2005-2012

1995 el. 1996-2012



Top 10	1990	1991	1992	1993	1994	1995	1996	1997	1998	1999	2000	2001	2002	2003	2004	2005	2006	2007	2008	2009	2010	2011	2012	
Denmark	5,5	5,5	5,2	5,0	4,8	4,7	4,6	4,4	4,4	4,1	4,0	3,8	3,6	3,6	3,2	3,2	3,2	3,1	3,1	2,9	3,0	2,9	3,0	
Netherlands	11,3	11,7	8,3	8,4	6,6	5,1	5,1	4,6	4,0	4,1	3,6	3,8	3,8	3,8	3,7	3,7	3,6	3,8	3,5	3,3	3,4	3,4	3,1	
Spain	3,8	3,1	3,2	3,3	3,5	3,5	3,3	3,3	3,5	3,4	3,5	3,4	3,4	3,5	3,5	3,5	3,4	3,4	3,3	3,3	3,3	3,2	3,2	
Ireland	5,1	5,2	4,8	4,9	4,8	4,8	4,8	4,8	4,9	4,8	4,7	4,5	4,6	4,5	4,5	4,1	4,2	4,2	4,4	4,5	4,1	4,1	4,2	
United Kingdom	5,4	5,4	5,4	5,3	5,3	5,3	5,4	5,2	5,2	5,1	5,1	5,0	4,9	4,8	4,9	4,9	5,0	4,8	4,9	4,8	4,8	4,7	4,8	
Germany	9,1	6,7	6,8	6,7	6,7	6,5	6,4	6,2	6,1	6,1	5,8	5,9	5,8	5,6	5,6	5,5	5,5	5,4	5,5	5,3	5,2	5,1	5,0	
France	6,7	6,6	6,4	6,3	6,2	6,1	6,0	6,0	5,9	5,9	6,0	6,0	5,9	5,8	5,8	5,7	5,7	5,7	5,5	5,6	5,5	5,2	5,2	
Poland																6,7	6,7	6,7	6,5	6,2	6,2	5,9	5,5	
Switzerland																			8,2	8,0	7,6		7,3	7,3
Italy	13,8	12,3	11,4	11,5	10,8	10,9	10,6	10,6	10,3	10,2	10,1	10,2	9,3	9,3	8,9	8,8	8,7	8,7	8,5	8,6	8,1	8,3	9,0	



Emissions - NH3 - Gg (1000 tonnes) - 4 B 8 Swine																								Reduktion 1990-2012
1990	1991	1992	1993	1994	1995	1996	1997	1998	1999	2000	2001	2002	2003	2004	2005	2006	2007	2008	2009	2010	2011	2012		
Austria	13,5	13,3	13,6	14,0	13,7	13,7	13,5	13,6	13,9	12,5	12,2	12,6	12,2	12,0	11,4	11,7	11,5	12,0	11,2	11,4	11,3	10,9	10,7	20,7%
Belgium	50,9	45,7	46,9	48,8	48,6	50,2	51,1	51,5	53,1	53,8	28,7	27,8	27,6	26,4	23,4	22,8	22,7	22,1	22,4	22,1	22,3	21,9	22,1	56,6%
Bulgaria	32,3	32,6	28,0	22,3	18,2	15,5	15,8	14,0	11,4	12,3	9,8	6,5	6,9	7,7	7,5	7,2	7,5	7,2	6,4	5,8	5,3	4,9	4,4	86,4%
Croatia	12,8	13,1	9,7	10,3	11,0	9,7	9,8	9,7	9,6	11,1	10,1	10,1	10,5	11,0	12,2	10,0	11,9	10,8	9,0	10,0	9,8	9,5	9,1	28,9%
Cyprus	1,2	1,3	1,6	1,5	1,5	1,5	1,6	1,7	1,8	1,7	1,7	1,8	1,9	1,9	1,8	1,8	1,8	1,8	1,8	1,8	1,8	1,6	1,5	-18,2%
Czech Republic														29,2	25,7	22,9	21,3	18,5	15,7	15,2	13,4	11,7	10,5	
Denmark	41,3	40,7	41,6	42,3	39,7	36,5	36,0	36,4	38,1	37,1	35,3	35,4	36,0	35,7	37,0	35,2	32,0	31,1	28,9	26,9	26,7	26,5	25,1	39,0%
Estonia	3,0	2,5	1,7	1,4	1,5	1,4	1,3	1,4	1,5	1,2	1,3	1,3	1,4	1,3	1,3	1,3	1,3	1,5	1,3	1,3	1,4	1,3	1,3	55,0%
Finland	5,8	5,6	5,4	5,2	5,3	5,5	5,6	6,0	5,8	5,6	5,5	5,2	5,4	5,7	5,7	5,9	5,9	6,3	6,3	6,0	5,9	5,6	5,5	5,1%
France	44,3	45,2	48,0	49,6	51,1	52,0	53,9	55,1	56,2	55,8	56,5	57,2	56,5	55,2	53,8	52,8	52,0	51,5	50,9	50,1	49,4	48,6	47,6	-7,6%
Germany	140,1	118,4	121,9	120,1	106,8	103,7	106,6	108,3	115,3	111,9	109,3	110,2	111,5	111,5	108,9	111,8	109,9	111,9	108,6	108,6	103,5	103,2	105,0	25,0%
Greece	6,4	6,4	6,4	6,4	6,4	6,4	6,3	6,4	6,3	6,3	6,1	6,0	6,0	6,0	6,0	5,9	5,9	5,7	5,7	5,6	5,6	5,6	5,5	12,9%
Hungary	48,1	43,6	35,0	32,4	28,0	28,0	30,5	27,8	29,1	31,2	28,7	26,5	27,6	28,1	24,4	22,4	21,9	22,3	20,4	18,2	18,0	17,4	16,4	65,8%
Iceland	0,1	0,1	0,1	0,1	0,2	0,2	0,1	0,1	0,2	0,2	0,2	0,2	0,2	0,2	0,2	0,2	0,2	0,2	0,2	0,2	0,2	0,2	0,2	-43,9%
Ireland	6,6	7,0	7,4	7,9	7,9	8,1	8,6	9,0	9,5	9,3	8,9	8,9	9,1	8,8	8,7	8,6	8,5	7,9	7,7	7,6	7,9	8,0	7,9	-19,8%
Italy	48,5	48,7	46,8	47,1	45,3	45,7	46,1	45,6	45,7	46,2	45,7	48,1	48,0	48,1	47,3	48,5	49,2	49,0	49,0	48,9	49,1	49,3	48,4	0,3%
Latvia	6,4	5,7	4,0	2,2	2,3	2,5	2,1	2,0	1,9	1,8	1,8	2,0	2,1	2,0	2,0	2,0	1,9	1,9	1,8	1,7	1,8	1,7	1,6	74,7%
Lithuania	24,4	21,8	13,6	12,0	12,6	12,7	11,3	12,1	11,7	9,4	8,7	10,1	10,6	10,6	10,7	11,1	11,3	9,2	9,0	9,3	9,3	7,9	8,1	66,9%
Luxembourg	0,4	0,4	0,4	0,4	0,4	0,4	0,4	0,4	0,4	0,4	0,4	0,4	0,4	0,4	0,5	0,6	0,5	0,5	0,5	0,5	0,6	0,6	0,5	-31,9%
Malta	0,9	0,9	0,9	0,9	0,9	0,9	0,9	0,9	0,9	0,9	0,9	0,9	0,9	0,8	0,9	0,8	0,8	0,9	0,7	0,8	0,8	0,8	0,8	11,9%
Netherlands	98,3	88,4	71,6	76,6	65,4	53,3	53,0	50,0	46,8	46,4	39,1	33,8	30,9	29,7	28,3	29,4	29,7	31,0	26,3	27,0	25,3	22,4	20,6	79,1%
Poland	139,2	123,3	122,5	104,6	105,2	86,7	76,2	75,0	83,4	81,7	75,6	74,8	81,7	82,4	76,4	80,5	85,0	82,7	71,0	65,3	68,3	63,2	54,2	61,0%
Portugal	6,8	7,0	7,0	7,1	6,9	6,8	6,5	6,4	6,4	6,3	6,1	5,8	5,3	5,0	4,9	4,9	4,9	4,9	4,9	4,9	4,8	4,7	4,7	30,9%
Romania	73,8	65,7	62,8	54,9	54,4	53,4	52,7	51,9	48,2	51,7	50,7	40,4	38,4	44,8	47,0	48,9	50,4	48,0	44,8	42,1	39,6	39,4	38,7	47,6%
Slovakia	15,4	13,7	11,4	10,0	9,3	9,6	9,1	8,7	7,7	7,2	7,6	7,8	7,9	7,4	5,9	5,7	4,8	4,2	3,2	3,3	3,1	2,5	2,7	82,4%
Slovenia	4,8	4,2	4,5	4,5	4,3	4,1	3,8	4,0	4,1	3,7	3,9	3,8	4,3	4,0	3,4	3,5	3,6	3,4	2,7	2,6	2,5	2,2	1,9	61,3%
Spain	40,5	41,1	44,3	46,4	46,8	46,4	45,5	46,9	51,5	53,1	56,4	57,5	57,5	58,7	60,6	60,9	63,4	65,3	62,6	61,9	61,2	61,8	66,1	-63,1%
Sweden	9,4	9,4	9,4	10,8	10,8	8,9	8,7	8,7	8,4	7,2	6,6	6,4	7,2	7,0	6,7	6,7	6,4	6,0	5,7	5,3	5,5	5,7	5,7	39,2%
United Kingdom	41,8	42,2	42,1	42,4	41,5	39,5	38,5	39,8	39,2	34,5	30,7	27,5	25,5	22,9	23,0	21,5	21,6	20,4	18,9	18,0	16,6	16,4	16,5	60,4%

Kilde: EEA's data viewer indeholdende de seneste officielle indberetninger fra 2014: <http://www.eea.europa.eu/data-and-maps/data/data-viewers/air-emissions-viewer-lrtap>

Pig population - annual data [apro\_mt\_lspig]

Last update 11.03.15  
 Extracted on 17.03.15  
 Source of data Eurostat

ANIMALS Live swine, domestic species  
 MONTH December  
 UNIT Thousand head (animals)

Fald/stigning  
 i produktion  
 fra

GEO/TIME	1990	1991	1992	1993	1994	1995	1996	1997	1998	1999	2000	2001	2002	2003	2004	2005	2006	2007	2008	2009	2010	2011	2012	1990-2012
Austria	:	:	:	:	3729	3706	3664	3680	3810	3433	3348	3440	3305	3255	3125	3170	3139	3286	3064	3137	3134	3005	2983	#VALUE!
Belgium	6426	6533	6903	6876	6984	7153	7117	7352	7551	7322	7266	6775	6600	6366	6319	6253	6304	6200	6208	6228	6176	6328	6448	0,3%
Bulgaria	4187	3141	2680	2071	1986	2140	1500	1480	1721	1512	831	789	997	1032	943	933	1013	889	784	730	664	608	531	-87,3%
Croatia	:	:	:	:	:	:	:	:	:	:	1234	1234	1287	1347	1489	1205	1488	1348	1104	1250	1231	1233	1182	#VALUE!
Cyprus	278	296	342	369	356	374	400	415	436	425	414	451	491	488	471	430	453	467	465	463	464	439	395	42,0%
Czech Republic	4569	4609	4599	4071	3867	4016	4080	4013	4001	3688	3594	3441	3429	3309	2915	2719	2741	2662	2135	1914	1846	1487	1534	-66,4%
Denmark	9282	9767	10345	10870	10864	10709	11079	11494	11991	11914	12642	12975	12879	12969	13407	12604	13613	13170	12195	12873	12293	12348	12281	32,3%
Estonia	960	799	541	424	460	449	298	306	326	286	300	345	341	345	354	352	341	375	365	365	372	366	375	-60,9%
Finland	:	:	:	:	1295	1394	1413	1444	1541	1493	1456	1454	1423	1394	1435	1440	1435	1427	1400	1353	1340	1290	1271	#VALUE!
France	12013	12539	13015	14291	14593	14531	14968	15473	15869	15991	15168	15275	15378	15265	15150	15123	15009	14969	14810	14552	14279	13967	13778	14,7%
Germany	:	26063	26514	26075	24698	23737	24283	24795	26294	26001	25767	25958	26251	26495	26335	26989	26821	27113	26719	26841	26901	27402	28331	#VALUE!
Greece	1143	975	1099	1143	951	917	904	939	905	969	936	861	1027	993	994	952	1033	1038	1061	1073	1087	1120	1099	-3,8%
Hungary	8000	5993	5364	5001	4356	5032	5289	4931	5479	5335	4834	4822	5082	4913	4059	3853	3987	3871	3383	3247	3169	3044	2989	-62,6%
Iceland	:	:	:	:	:	:	:	:	:	:	:	:	:	:	:	:	:	:	:	:	:	38	36	#VALUE!
Ireland	1249	1346	1423	1487	1498	1542	1665	1717	1801	1763	1731	1778	1797	1731	1754	1671	1620	1500	1511	1502	1500	1553	1493	19,5%
Italy	8837	8549	8244	8348	8023	8061	8090	8281	8323	8415	8646	8766	9166	9157	8972	9200	9281	9273	9252	9157	9321	9351	8662	-2,0%
Latvia	1401	1247	867	482	501	553	460	430	421	405	394	429	453	444	436	428	417	414	384	377	390	375	355	-74,6%
Lithuania	2436	2180	1360	1196	1260	1270	1128	1200	1159	936	868	1011	1061	1057	1073	1115	1127	923	897	928	929	790	808	-66,9%
Luxembourg	70	64	66	72	68	73	77	74	81	82	83	76	76	76	77	77	87	86	78	89	89	91	89	26,2%
Malta	54	56	60	66	55	55	65	67	61	:	:	81	78	73	77	73	74	77	66	66	69	46	45	-15,9%
Netherlands	13788	13727	13709	13991	13931	13935	14253	11437	13418	13139	12822	11514	11154	10766	11140	11000	11220	11710	11735	12108	12206	12103	12104	-12,2%
Poland	19739	20725	21074	17422	19138	20343	17697	18497	19275	18224	16992	17494	18997	18439	17396	18711	18813	17621	14242	14253	14776	13056	11132	-43,6%
Portugal	:	:	:	:	2444	2430	2375	2394	2385	2350	2118	2014	1964	1886	1967	1955	1917	1978	1955	1945	1917	1985	2024	#VALUE!
Romania	12003	10954	9852	9262	7758	7960	8235	7097	7194	5848	4797	4447	5058	5145	6495	6604	6815	6565	6174	5793	5428	5364	5234	-56,4%
Slovakia	2521	2428	2281	2179	2037	2076	1985	1810	1593	1562	1488	1517	1554	1443	1149	1108	1105	952	749	741	687	580	631	-75,0%
Slovenia	588	529	602	592	571	592	552	578	592	558	604	600	656	621	534	547	575	543	432	415	396	347	296	-49,6%
Spain	15949	17209	18219	18188	18296	18125	18572	19480	21562	22418	22149	23858	23518	24098	24895	24889	26219	26061	26290	25343	25704	25635	25250	58,3%
Sweden	:	:	:	:	2324	2317	2319	2353	2321	2021	1896	1920	1982	2004	1920	1797	1662	1728	1703	1616	1607	1568	1474	#VALUE!
United Kingdom	7479	7620	7804	7968	7975	7442	7695	8036	7554	7037	5948	5687	5330	4842	4787	4726	4731	4671	4550	4423	4385	4326	4216	-43,6%

Special value:  
 : not available

Lande med vækst i svineproduktion

Størst reduktion

NH3 emission per pig, kg per head

	1990	1991	1992	1993	1994	1995	1996	1997	1998	1999	2000	2001	2002	2003	2004	2005	2006	2007	2008	2009	2010	2011	2012	Reduktion 1990-2012	
Austria					3,7	3,7	3,7	3,7	3,7	3,7	3,6	3,7	3,7	3,7	3,6	3,7	3,7	3,7	3,7	3,6	3,6	3,6	3,6	2,2%	
Belgium	7,9	7,0	6,8	7,1	7,0	7,0	7,2	7,0	7,0	7,3	4,0	4,1	4,2	4,1	3,7	3,6	3,6	3,6	3,6	3,6	3,6	3,5	3,4	56,7%	
Bulgaria	7,7	10,4	10,4	10,7	9,2	7,3	10,5	9,4	6,6	8,1	11,8	8,2	7,0	7,5	8,0	7,7	7,4	8,1	8,1	7,9	8,0	8,0	8,0	8,3	-7,0%
Croatia											8,2	8,2	8,1	8,2	8,2	8,3	8,0	8,0	8,1	8,0	8,0	7,7	7,7	#VALUE!	
Cyprus	4,5	4,4	4,5	4,1	4,2	4,1	3,9	4,1	4,1	4,0	4,1	4,0	3,9	3,8	3,8	4,1	4,0	3,9	3,9	3,8	3,9	3,7	3,7	16,8%	
Czech Republic	0,0	0,0	0,0	0,0	0,0	0,0	0,0	0,0	0,0	0,0	0,0	0,0	0,0	8,8	8,8	8,4	7,8	6,9	7,4	7,9	7,2	7,8	6,9		
Denmark	4,4	4,2	4,0	3,9	3,7	3,4	3,3	3,2	3,2	3,1	2,8	2,7	2,8	2,8	2,8	2,8	2,4	2,4	2,4	2,1	2,2	2,1	2,0	53,9%	
Estonia	3,1	3,2	3,2	3,3	3,3	3,2	4,4	4,7	4,5	4,1	4,2	3,8	4,0	3,8	3,6	3,6	3,9	4,0	3,6	3,6	3,6	3,7	3,6	-15,1%	
Finland					4,1	3,9	4,0	4,2	3,7	3,7	3,8	3,5	3,8	4,1	3,9	4,1	4,1	4,4	4,5	4,4	4,4	4,4	4,3	#VALUE!	
France	3,7	3,6	3,7	3,5	3,5	3,6	3,6	3,6	3,5	3,5	3,7	3,7	3,7	3,6	3,6	3,5	3,5	3,4	3,4	3,4	3,5	3,5	3,5	6,2%	
Germany		4,5	4,6	4,6	4,3	4,4	4,4	4,4	4,4	4,3	4,2	4,2	4,2	4,2	4,1	4,1	4,1	4,1	4,1	4,0	3,8	3,8	3,7	18,4%	
Greece	5,6	6,5	5,8	5,6	6,8	6,9	7,0	6,8	7,0	6,5	6,5	7,0	5,8	6,0	6,1	6,2	5,7	5,5	5,3	5,2	5,1	5,0	5,0	9,4%	
Hungary	6,0	7,3	6,5	6,5	6,4	5,6	5,8	5,6	5,3	5,8	5,9	5,5	5,4	5,7	6,0	5,8	5,5	5,8	6,0	5,6	5,7	5,7	5,5	8,4%	
Iceland																						5,4	5,7	#VALUE!	
Ireland	5,2	5,2	5,2	5,3	5,3	5,3	5,2	5,3	5,3	5,2	5,1	5,0	5,0	5,1	5,0	5,1	5,3	5,3	5,1	5,0	5,3	5,1	5,3	-0,2%	
Italy	5,5	5,7	5,7	5,6	5,7	5,7	5,7	5,5	5,5	5,5	5,3	5,5	5,2	5,3	5,3	5,3	5,3	5,3	5,3	5,3	5,3	5,3	5,3	5,6	-1,7%
Latvia	4,6	4,6	4,6	4,6	4,6	4,6	4,6	4,6	4,6	4,6	4,6	4,6	4,6	4,6	4,6	4,6	4,6	4,6	4,6	4,6	4,6	4,6	4,6	4,6	0,1%
Lithuania	10,0	10,0	10,0	10,0	10,0	10,0	10,0	10,0	10,1	10,0	10,0	10,0	10,0	10,0	10,0	10,0	10,0	10,0	10,0	10,0	10,0	10,0	10,0	10,0	0,0%
Luxembourg	5,8	5,6	5,7	5,5	5,6	5,5	5,0	5,6	5,2	5,4	5,1	5,6	5,6	5,9	7,1	7,6	6,3	6,3	6,9	6,1	6,2	6,2	6,0	-4,5%	
Malta	17,0	16,2	15,2	13,9	16,5	16,6	14,1	13,6	14,9			11,5	11,4	11,4	11,4	11,4	11,4	11,4	11,4	11,4	11,6	17,4	17,8	-4,8%	
Netherlands	7,1	6,4	5,2	5,5	4,7	3,8	3,7	4,4	3,5	3,5	3,0	2,9	2,8	2,8	2,5	2,7	2,6	2,6	2,2	2,2	2,1	1,9	1,7	76,1%	
Poland	7,0	5,9	5,8	6,0	5,5	4,3	4,3	4,1	4,3	4,5	4,4	4,3	4,3	4,5	4,4	4,3	4,5	4,7	5,0	4,6	4,6	4,8	4,9	30,9%	
Portugal					2,8	2,8	2,7	2,7	2,7	2,7	2,9	2,9	2,7	2,7	2,5	2,5	2,6	2,5	2,5	2,5	2,5	2,5	2,4	2,3	#VALUE!
Romania	6,2	6,0	6,4	5,9	7,0	6,7	6,4	7,3	6,7	8,8	10,6	9,1	7,6	8,7	7,2	7,4	7,4	7,3	7,3	7,3	7,3	7,3	7,4	7,4	-20,2%
Slovakia	6,1	5,6	5,0	4,6	4,6	4,6	4,6	4,8	4,8	4,6	5,1	5,1	5,1	5,1	5,2	5,1	4,4	4,4	4,3	4,4	4,4	4,3	4,3	29,6%	
Slovenia	8,2	8,0	7,6	7,6	7,6	7,0	7,0	6,9	6,9	6,6	6,4	6,4	6,5	6,4	6,4	6,4	6,3	6,2	6,2	6,3	6,2	6,3	6,3	6,3	23,1%
Spain	2,5	2,4	2,4	2,5	2,6	2,6	2,4	2,4	2,4	2,4	2,5	2,4	2,4	2,4	2,4	2,4	2,4	2,5	2,4	2,4	2,4	2,4	2,6	-3,0%	
Sweden					4,6	3,8	3,8	3,7	3,6	3,6	3,5	3,3	3,6	3,5	3,5	3,7	3,9	3,5	3,4	3,3	3,4	3,7	3,9	16,5%	
United Kingdom	5,6	5,5	5,4	5,3	5,2	5,3	5,0	5,0	5,2	4,9	5,2	4,8	4,8	4,7	4,8	4,6	4,6	4,4	4,2	4,1	3,8	3,8	3,9	29,8%	

## Slaughtering in slaughterhouses - annual data [apro\_mt\_pann]

Last update 09.03.15

Extracted on 17.03.15

Source of data Eurostat

MEAT Pigmeat  
MEATITEM Slaughterings  
UNIT Thousand tonnes

## Top 8 i produktion

GEO/TIME	1990	1991	1992	1993	1994	1995	1996	1997	1998	1999	2000	2001	2002	2003	2004	2005	2006	2007	2008	2009	2010	2011	2012
Austria	:	:	:	:	:	466	481	489	508	520	502	488	511	506	516	509	505	531	526	533	542	544	530
Belgium	784	908	944	995	1012	1035	1061	1006	1077	993	1055	1072	1044	1029	1032	1013	1006	1063	1056	1082	1124	1108	1110
Bulgaria	:	:	:	:	:	:	:	:	:	:	:	50	62	71	78	75	75	76	47	38	37	48	49
Croatia	:	:	:	:	:	:	:	:	:	:	127	129	136	145	145	135	137	156	148	78	89	88	86
Cyprus	:	:	:	:	:	:	:	:	:	:	:	:	:	54	55	55	53	55	59	58	57	55	52
Czech Republic	:	:	:	:	:	:	:	:	:	:	456	460	468	464	426	380	359	360	336	285	276	263	240
Denmark	1207	1265	1372	1490	1519	1475	1457	1523	1631	1642	1624	1714	1759	1762	1810	1793	1749	1802	1707	1583	1666	1718	1604
Estonia	:	:	:	:	:	:	:	:	:	:	30	31	36	36	38	38	35	38	40	31	32	31	:
Finland	:	:	:	:	:	166	171	179	184	183	172	176	184	193	198	204	208	213	217	206	203	202	193
France	1781	1831	1903	2034	2126	2144	2183	2220	2313	2353	2318	2315	2350	2333	2311	2274	2263	2281	2277	2004	2010	1998	1957
Germany	3357	3918	3684	3747	3604	3602	3635	3564	3834	4103	3982	4074	4110	4239	4308	4500	4662	4985	5114	5241	5443	5598	5459
Greece	147	153	153	147	142	142	142	142	143	138	141	137	139	134	137	130	123	122	119	118	114	115	115
Hungary	:	:	:	:	:	:	:	:	:	:	:	:	:	510	487	454	489	499	460	389	416	387	346
Iceland	:	:	:	:	:	:	:	:	:	:	:	:	:	:	:	:	:	:	:	:	:	:	6
Ireland	157	180	202	212	215	211	211	220	242	250	230	240	230	219	204	205	209	205	202	196	214	234	241
Italy	1333	1333	1328	1370	1347	1346	1410	1396	1412	1472	1488	1510	1536	1589	1590	1515	1556	1603	1606	1588	1633	1570	1621
Latvia	:	:	:	:	:	:	:	:	:	:	:	:	:	:	37	38	38	40	41	25	23	23	24
Lithuania	:	:	:	:	:	:	:	:	:	:	:	:	:	:	97	106	106	99	76	41	55	59	59
Luxembourg	9	7	7	8	8	8	9	9	9	12	10	10	12	12	11	11	10	10	10	9	10	10	10
Malta	:	:	:	:	:	:	:	:	:	:	10	10	10	10	8	9	8	8	9	7	8	7	6
Netherlands	1661	1591	1585	1747	1673	1622	1624	1376	1725	1711	1623	1432	1377	1253	1287	1297	1265	1290	1318	1275	1288	1347	1332
Poland	:	:	:	:	:	:	:	:	:	:	:	:	:	2094	1923	1926	2071	2091	1888	1608	1741	1811	1695
Portugal	250	216	237	288	292	282	299	303	330	344	327	315	328	328	315	327	339	364	381	373	384	384	362
Romania	:	:	:	:	:	:	:	:	:	596	503	460	476	533	512	466	468	491	455	222	234	263	282
Slovakia	:	:	:	:	:	:	:	:	:	:	178	174	164	183	165	140	122	114	102	70	69	57	54
Slovenia	:	:	:	:	:	:	:	:	:	:	38	36	37	37	35	32	34	33	31	24	25	23	21
Spain	1780	1869	1912	2081	2102	2175	2316	2401	2744	2892	2912	2993	3070	3190	3076	3168	3235	3439	3484	3291	3369	3469	3466
Sweden	:	:	:	:	:	309	320	329	330	325	277	276	284	288	295	275	264	265	271	261	263	256	233
United Kingdom	947	979	971	999	1035	992	998	1094	1155	1047	923	781	795	715	720	706	697	739	740	720	772	806	825

Fald/stigning  
i produktion  
fra

1990-2012

#VALUE!

41,5%

#VALUE!

#VALUE!

#VALUE!

#VALUE!

32,9%

#VALUE!

#VALUE!

9,9%

62,6%

-22,0%

#VALUE!

#VALUE!

54,2%

21,6%

#VALUE!

#VALUE!

16,0%

#VALUE!

#VALUE!

-19,8%

#VALUE!

44,9%

#VALUE!

#VALUE!

#VALUE!

94,8%

#VALUE!

-12,9%

Special value:

: not available

Størst reduktion	NH3 emission per pig, g per kg																						Reduktion 1990-2012		
	1990	1991	1992	1993	1994	1995	1996	1997	1998	1999	2000	2001	2002	2003	2004	2005	2006	2007	2008	2009	2010	2011		2012	
Austria						29,5	28,1	27,8	27,4	24,2	24,3	25,8	23,8	23,8	22,1	22,9	22,8	22,6	21,3	21,3	20,8	20,0	20,2	#VALUE!	
Belgium	65,0	50,3	49,7	49,1	48,0	48,5	48,2	51,2	49,3	54,2	27,2	25,9	26,4	25,6	22,6	22,5	22,6	20,8	21,2	20,5	19,9	19,8	19,9	69,3%	
Bulgaria												128,5	112,2	109,5	96,0	96,3	99,4	94,5	134,2	150,3	142,0	100,8	89,7	#VALUE!	
Croatia												79,1	78,2	77,2	75,9	84,1	74,1	86,9	69,2	60,7	127,7	111,1	107,5	106,4	#VALUE!
Cyprus														34,4	32,6	32,2	34,5	33,2	30,3	30,6	31,5	29,4	28,5	#VALUE!	
Czech Republic											0,0	0,0	0,0	63,0	60,4	60,2	59,3	51,2	46,8	53,4	48,5	44,3	43,9	#VALUE!	
Denmark	34,2	32,2	30,3	28,4	26,1	24,7	24,7	23,9	23,3	22,6	21,7	20,7	20,5	20,2	20,4	19,6	18,3	17,2	16,9	17,0	16,0	15,4	15,7	54,1%	
Estonia											42,6	41,7	38,2	36,7	32,9	33,7	38,2	39,3	33,3	42,5	42,5	43,5		#VALUE!	
Finland						33,0	33,0	33,7	31,3	30,6	31,7	29,4	29,3	29,5	28,6	29,0	28,4	29,4	29,0	28,9	29,0	27,9	28,6	#VALUE!	
France	24,9	24,7	25,2	24,4	24,0	24,2	24,7	24,8	24,3	23,7	24,4	24,7	24,0	23,7	23,3	23,2	23,0	22,6	22,3	25,0	24,6	24,3	24,3	2,1%	
Germany	41,7	30,2	33,1	32,1	29,6	28,8	29,3	30,4	30,1	27,3	27,4	27,0	27,1	26,3	25,3	24,9	23,6	22,5	21,2	20,7	19,0	18,4	19,2	36,3%	
Greece	43,2	41,5	41,8	43,8	45,1	44,7	44,6	44,7	44,4	45,2	43,3	44,2	42,9	44,9	44,0	45,6	47,8	46,8	47,5	47,8	49,2	48,2	48,3	-11,7%	
Hungary															55,0	50,2	49,4	44,8	44,7	44,4	46,9	43,3	44,8	47,6	#VALUE!
Iceland																							35,1	#VALUE!	
Ireland	41,9	39,2	36,7	37,2	36,8	38,5	41,0	41,1	39,5	37,1	38,5	37,3	39,5	40,3	42,5	41,8	40,8	38,7	38,3	38,7	36,8	34,1	32,5	22,3%	
Italy	36,4	36,5	35,2	34,4	33,7	34,0	32,7	32,7	32,3	31,4	30,7	31,9	31,3	30,3	29,7	32,0	31,6	30,6	30,5	30,8	30,1	31,4	29,8	18,0%	
Latvia															54,0	50,8	50,3	46,7	43,0	69,4	76,2	73,0	67,5	#VALUE!	
Lithuania															110,5	105,5	106,1	93,0	118,3	224,0	169,6	134,2	137,2	#VALUE!	
Luxembourg	45,5	50,8	54,8	52,5	49,0	50,8	43,9	47,7	46,8	38,0	41,0	43,0	36,5	36,4	47,8	54,0	55,6	55,0	53,6	57,4	58,2	59,4	51,7	-13,6%	
Malta											96,0	94,0	85,8	84,9	103,5	93,7	102,3	109,4	87,9	102,1	107,2	110,9	142,0	#VALUE!	
Netherlands	59,2	55,6	45,1	43,8	39,1	32,8	32,6	36,3	27,1	27,1	24,1	23,6	22,5	23,7	22,0	22,6	23,5	24,0	19,9	21,2	19,6	16,7	15,5	73,9%	
Poland															39,4	39,7	41,8	41,0	39,6	37,6	40,6	39,2	34,9	32,0	#VALUE!
Portugal	27,1	32,7	29,6	24,5	23,7	24,0	21,6	21,2	19,3	18,4	18,7	18,3	16,3	15,3	15,6	15,0	14,5	13,4	12,8	13,0	12,4	12,4	12,9	52,3%	
Romania											86,7	100,8	87,8	80,7	84,1	91,8	104,9	107,7	97,7	98,4	189,5	169,1	149,6	137,2	#VALUE!
Slovakia											42,9	44,5	48,3	40,2	36,1	40,5	39,5	37,1	31,4	46,7	44,5	44,0	50,1	#VALUE!	
Slovenia											102,2	107,1	115,6	106,4	98,1	110,0	107,9	101,2	85,3	109,2	98,6	95,3	88,9	#VALUE!	
Spain	22,8	22,0	23,2	22,3	22,3	21,3	19,6	19,5	18,8	18,3	19,4	19,2	18,7	18,4	19,7	19,2	19,6	19,0	18,0	18,8	18,2	17,8	19,1	16,2%	
Sweden						28,9	27,3	26,3	25,5	22,1	23,9	23,1	25,3	24,5	22,8	24,4	24,3	22,8	21,2	20,4	20,7	22,4	24,5	#VALUE!	
United Kingdom	44,1	43,1	43,3	42,5	40,1	39,8	38,6	36,4	33,9	32,9	33,2	35,2	32,1	32,1	31,9	30,5	31,0	27,6	25,6	25,0	21,5	20,4	20,1	54,6%	