

**Undersøgelse af kommunale politikeres og embedsmænds  
udgiftspræferencer samt af kommunale organisationsforhold  
Dokumentation og svarfordelinger<sup>1</sup>**

1. Formål med undersøgelsen .....	2
2. Gennemførelse af undersøgelsen .....	2
3. Særligt om indsamling af oplysninger fra kommunale styrelsesvedtægter .....	3
4. Afgrænsning af respondentgrupper i spørgeskemaundersøgelsen .....	4
5. Svarprocenter og rykkerrunder .....	5
6. Bortfaldsanalyser .....	7
7. Svarfordelinger på spørgeskemaundersøgelserne .....	11
7a. Spørgeskema til kommunalpolitikere .....	11
7b. Spørgeskema til kommunale embedsmænd .....	22
7c. Spørgeskema vedrørende kommunale organisationsforhold .....	33
8. Anvendt litteratur .....	36
9. Noter .....	36

## 1. Formål med undersøgelsen

Flere tidligere danske undersøgelser har beskæftiget sig med danske kommunalpolitikeres udgiftspræferencer (se f.eks. Mouritzen, 1991; Blom-Hansen & Serritzlew, 2001; Thorgård & Jakobsen, 2004). Det er imidlertid ikke tidligere blevet belyst, hvordan forholdet er mellem disse præferencer og præferencerne hos kommunale embedsmænd. Desuden findes kun en begrænset viden om organisatoriske forholds betydning for udgiftspolitiske præferencer. Netop de organisatoriske forholds betydning er et helt centralt emne i forbindelse med mit ph.d.-projekt *Organisationsstrukturer og deres betydning for politikeres og embedsmænds præferencer*, som forventes afsluttet september 2010. Undersøgelsen har nærmere bestemt følgende formål:

- Afdækning af kommunale politikeres og embedsmænds udgiftspræferencer – herunder er det intentionen at afdække præferencerne for de to grupper på en måde, så de kan sammenlignes.
- At undersøge sammenhænge mellem udgiftspræferencer og forklarende faktorer på individniveau.
- At foretage en kortlægning af organisatoriske forhold og i særdeleshed den horisontale og vertikale opgavefordeling på politisk og administrativt niveau og i forlængelse heraf at koble disse oplysninger til variabler på individniveau.

## 2. Gennemførelse af undersøgelsen

Opfyldelse af de tre delformål kræver, at oplysninger om henholdsvis individer og kommunale organisationsforhold indhentes på forskellig vis. Hvad angår de individrelaterede oplysninger er disse indhentet gennem to forskellige spørgeskemaer sendt til henholdsvis kommunale politikere og embedsmænd i 94 danske kommuner.<sup>2</sup>

De kommunale organisationsforhold er i første omgang blevet undersøgt på baggrund af en gennemgang af de kommunale styrelsesvedtægter. Endvidere er der til de danske kommuners kommunaldirektører blevet udsendt en særlig version af embedsmandsspørgeskemaet, som foruden spørgsmålene i embedsmandsskemaet også indeholdt spørgsmål om kommunale administrative organisationsforhold, som ikke umiddelbart lod sig afklare gennem undersøgelsen af de kommunale styrelsesvedtægter og hjemmesider. I de tilfælde hvor kommunaldirektører ikke har besvaret de tilsendte skemaer, er de eller alternativt andre centrale personer i den kommunale administration blevet

ringet op med henblik på at få besvaret spørgsmålene om de kommunale administrative organisationsforhold.

Med hensyn til spørgeskemaundersøgelsen er denne blevet foretaget som en e-mail-baseret survey. Respondenterne er således blevet tilsendt en mail indeholdende en introduktion til undersøgelsen og et link til selve spørgeskemaet. Denne metode til gennemførelse af større surveys medfører en række fordele af primært praktisk karakter, idet det er nemmere at sende rykkere til respondenterne, ligesom spørgeskemadataene heller ikke skal tastes ind efterfølgende med risiko for tastefejl. Endelig medfører brugen af e-mail-baserede spørgeskemaer en betydelig økonomisk besparelse i forbindelse med større undersøgelser som denne, idet der spares udgifter til forsendelse og svarkuverter. Endelig kan der argumenteres for, at det for mange respondenter vil være både lettere og hurtigere at håndtere et e-mail-baseret spørgeskema end et postomdelt.

Metoden er dog heller ikke uproblematisk at anvende. Blandt de større ulemper kan nævnes, at mange ikke tillægger et e-mail-baseret spørgeskema den samme troværdighed som et traditionelt postomdelt spørgeskema. På denne baggrund indeholdt introduktionsmailen blandt andet et tilbud om, at respondenterne kunne tage kontakt og få tilsendt en version af spørgeskemaet pr. post. Denne opfordring blev dog kun fulgt i ganske få tilfælde.

### **3. Særligt om indsamling af oplysninger fra kommunale styrelsesvedtægter**

De kommunale styrelsesvedtægter er blevet gennemgået med henblik på at lave en valid kodning af opgavefordelingen blandt de politiske udvalg. I 85 tilfælde har det enten været muligt at hente styrelsesvedtægterne eller paragraffer for de enkelte udvalgs opgaver direkte fra de kommunale hjemmesider. I de resterende 13 tilfælde er styrelsesvedtægterne tilvejebragt ved at tage kontakt til kommunerne.

Styrelsesvedtægterne udgør på mange måder et godt grundlag for at kode på opgavefordelingen internt i de enkelte kommuner. For det første er det på baggrund af styrelsesvedtægterne muligt at opstille et præcist kriterium for antallet af udvalg i hver kommune, idet antallet af udvalg kan defineres som antallet af udvalg med umiddelbart forvaltningsansvar.<sup>3</sup> For det andet indeholder styrelsesvedtægterne præcise oplysninger om fordelingen af de kommunale opgaver på tværs af udvalg på en lang række områder. Disse ansvarsområder er ydermere meget sammenlignelige på tværs af

kommunegrænser, idet kommunerne med nogle ganske få undtagelser anvender et traditionelt udvalgsstyre eller noget, der minder herom. For alle kommuner gælder, at det umiddelbare forvaltningsansvar i kommunerne kan placeres helt eller delvist hvad angår følgende områder:

*Tabel 1: Kommunale ansvarsområder for hvilke ansvaret kan placeres hos bestemte udvalg*

Ansvaret kan placeres for alle kommuner	Ansvaret kan placeres for de fleste kommuner
Overordnet økonomistyring (økonomiudvalg)	Psykiatri <sup>4</sup>
Miljø	Erhvervsfremme
Teknik	Planområdet
Forsyning	Turisme
Skole	Integration
Daginstitutioner	
Kultur	
Fritid	
Handicap	
Ældre	
Sundhed/forebyggelse	
Beskæftigelse/arbejdsmarked	

Kodningen af de kommunale opgaver er blevet foretaget i løbet af september 2007. Der er i april 2008 blevet foretaget en genkodning af opgavefordelingen i alle kommuner med henblik på at efterprøve reliabiliteten af den første kodning. Dette gav for to kommuners vedkommende anledning til to mindre rettelser, idet et enkelt ansvarsområde i begge tilfælde blev flyttet til et andet udvalg end i den første kodning.

#### **4. Afgrænsning af respondentgrupper i spørgeskemaundersøgelsen**

Som udgangspunkt indgår samtlige 2376 byrådspolitikere i de 94 valgte kommuner i spørgeskemaundersøgelsen. Der er altså tale om et populationsstudie. I forbindelse med undersøgelsen har den endelige population dog vist sig at være en smule lavere, idet 12 politikere enten har haft en længerevarende orlov eller helt er udtrådt af byrådet. Eventuelle suppleanter/vikarer er ikke inddraget i undersøgelsen, hvorfor den endelige population på politiker-siden består af 2364 lokalpolitikere. For disse respondenter er der blevet indsamlet oplysninger hvad angår deres navne, e-mail-adresser, partitilhørsforhold, udvalgsmedlemskaber samt eventuelle udvalgsformandskaber.

På embedsmandssiden består populationen af følgende grupper: Kommunaldirektører, direktionsmedlemmer samt ledere af øverste administrative fagenheder, hvad enten disse fagenheder kaldes forvaltninger, teams, afdelinger eller andet.<sup>5</sup> Med øverste administrative fagenheder menes

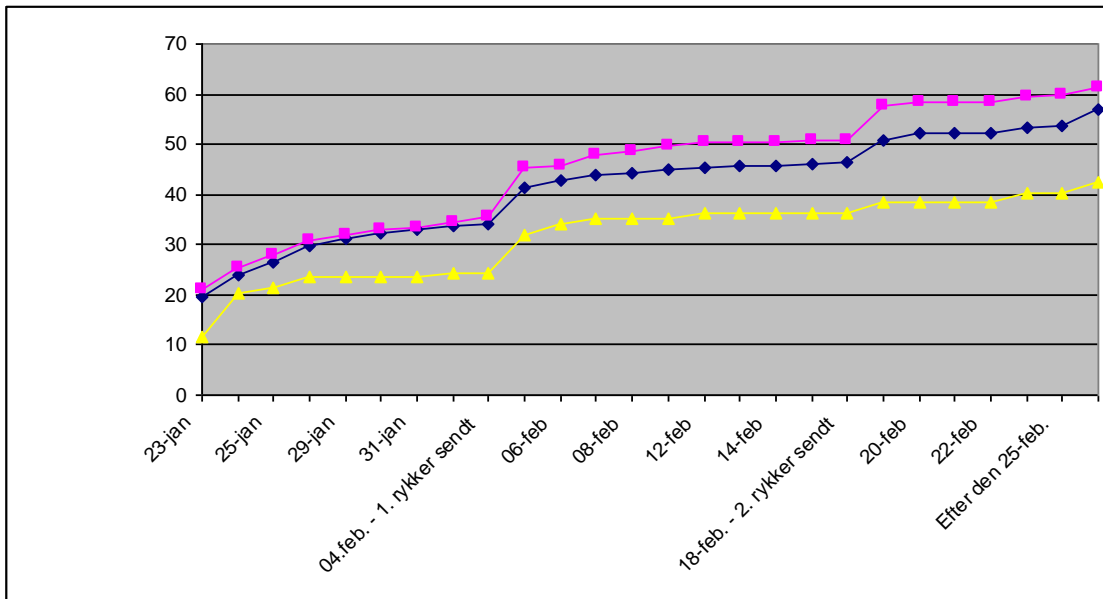
enheder hvis chefer er placeret øverst i det administrative hierarki på det pågældende fagområde. Dvs. enheder hvorom det gælder, at deres chef samtidig er den øverste chef på det pågældende fagområde, hvis der ses bort fra borgmesteren, kommunaldirektøren og direktionen som helhed. Desuden er der for de kommuner, hvor oplysningerne er direkte tilgængelige på de kommunale hjemmesider, også indsamlet kontaktoplysninger på mellemliderniveau. I alt er 178 mellemlidere fra 31 kommuner blevet inddraget i undersøgelsen. Da der således ikke indgår mellemlidere fra alle kommuner, består den reelle embedsmandspopulation (eksklusive mellemlidere men inklusive kommunaldirektører) af 666 embedsmænd, hvoraf 389 har besvaret det tilsendte spørgeskema svarende til en svarprocent på 58,4. For embedsmændenes vedkommende er der indsamlet information om navne, e-mail-adresser, placering i det administrative hierarki samt deres jobmæssige tilknytning til forskellige typer af kommunale opgaver.

For langt de fleste respondenters vedkommende har kontaktoplysninger i form af e-mail-adresser kunnet anskaffes gennem de kommunale hjemmesider. I de tilfælde, hvor det ikke har været muligt, er der i stedet taget kontakt til kommunen for at få kontaktoplysninger herfra. For 77 embedsmænds vedkommende har det været nødvendigt at sende spørgeskemaerne til de enkelte kommuner, som herefter har sørget for den videre distribution til respondenterne. Denne fremgangsmåde har resulteret i en noget lavere svarprocent end den e-mail-baserede metode, idet kun 32,5% af respondenterne besvarede spørgeskemaer udsendt på denne vis. Denne svarprocent skal sammenlignes med en svarprocent på 62,1 for de spørgeskemaer, der blev distribueret til det store flertal af embedsmændene pr. e-mail. En væsentlig årsag til den lave svarprocent på 32,5 er, at to kommuner meldte tilbage, at deres embedsmandsstand ikke ønskede at deltage i undersøgelsen.

## **5. Svarprocenter og rykkerrunder**

Spørgeskemaerne blev udsendt for første gang den 22. januar 2008. For at sikre en høj svarprocent blev der desuden udsendt rykkermails efter henholdsvis to og fire uger. I figur 1 vises udviklingen i svarprocenten, der forstås som antallet af skemaer, der indgår i det samlede datasæt sat i forhold til det samlede antal udsendte skemaer:

Figur 1. Udvikling i svarprocent for henholdsvis spørgeskema til embedsmænd, spørgeskema til kommunalpolitikere og spørgeskema til kommunaldirektører.



Note: Den øverste linie markerer udviklingen i svarprocenten for embedsmandsspørgeskemaet, mens de efterfølgende linier markerer udviklingen for henholdsvis politikerspørgeskemaet og det særlige spørgeskema sendt til kommunaldirektører. Linjerne er baseret på udregninger af udviklingen i den totale svarprocent. Dvs. andelen af skemaer, som på et givet tidspunkt er besvaret i tilstrækkelig grad til at de kan indgå i det endelige datasæt sat i forhold til populationen (for en uddybning: se teksten nedenfor).

I forbindelse med e-mail-baserede spørgeskemaer er det ofte et problem, at nogle spørgeskemaer kun bliver udfyldt delvist. Dette er også tilfældet i den pågældende undersøgelse. I forbindelse med udarbejdelsen af de færdige datasæt blev der derfor sondret mellem skemaer, hvor der var blevet svaret på undersøgelsens centrale spørgsmål om f.eks. præferencer og kommunikation mellem forskellige grupper af aktører, og skemaer, hvor dette ikke var tilfældet. Kun de førstnævnte skemaer kom til at indgå i de færdige datasæt. I tabel 2 vises henholdsvis andelen af fuldt besvarede spørgeskemaer, andelen af skemaer, der blev registreret som åbnet i spørgeskemaprogrammet (sat i forhold til andelen af udsendte skemaer pr. e-mail) samt andelen af skemaer, der indgår i de endelige datasæt sat i forhold til det totale antal udsendte skemaer, som her er lig populationen:

*Tabel 2. Svarprocenter for de tre spørgeskemaer*

	Afsluttede skemaer	Åbnede skemaer	Endeligt datasæt	Total population
		Procent		
Politikerspørgeskema	53,6	67,2	57,0	2364
Embedsmandsspørgeskema	59,7	70,3	61,5	750 <sup>1</sup>
Spørgeskema til kommunaldirektører	40,4	55,3	42,6	94

Note: Tabellen angiver andelen af skemaer, der blev afsluttet i spørgeskemaprogrammet (samt færdiggjorte skemaer returneret pr. post eller e-mail), andelen af skemaer, der blev åbnet i spørgeskemaprogrammet og andelen af skemaer, der indgår i det endelige datasæt. Andelen er målt i forhold til populationen for hver gruppe af aktører.

<sup>1</sup>: Dette tal er inklusiv de 178 mellemledere, hvorfor der ikke er tale om en reel population. Svarprocenten i et embedsmandsdatasæt eksklusiv mellemledergruppen og kommunaldirektører er på 61,0.

## 6. Bortfaldsanalyser

Som det fremgår af tabel 2, har ca. 40% af det totale antal respondenter ikke besvaret de udsendte spørgeskemaer. Dette bortfald er undersøgt nærmere nedenfor med henblik på at afsløre eventuelle skævheder. Bortfaldet er dels blevet undersøgt på kommuneniveau med fokus på variation i svarprocenter på tværs af kommunegrænser og dels på individniveau med fokus på politikernes partitilhørsforhold og politiske poster samt på embedsmændenes jobkategorier. Endelig er der også foretaget en analyse af besvarelserne på tværs af tid og udsendelsesmåde. Nedenfor analyseres først svarprocenterne på kommunalt niveau:

*Tabel 3: Sammenligninger af kommunale svarprocenter på tværs af region, kommunetype og indbyggertal.*

	Svarprocent politikere	Svarprocent embedsmænd (inkl. kommunaldirektører)	N
<b>Region:</b>			
Region Hovedstaden	54,8%	46,7%	28
Region Sjælland	58,6%	55,1%	17
Region Syddanmark	58,3%	61,7%	21
Region Midtjylland	56,1%	64,0%	18
Region Norddanmark	57,3%	64,9%	10
<b>Kommunetype:</b>			
Sammenlagte kommuner	56,9%	61,9%	65
Uændrede kommuner	56,6%	45,5%	29
<b>Indbyggertal:</b>			
0-14.999 indb.	52,7%	35,3%	7
15.000-29.999 indb.	57,2%	48,8%	18
30.000-44.999 indb.	60,1%	56,3%	26
45.000-59.999 indb.	59,4%	65,0%	22
60.000-74.999 indb.	57,5%	63,8%	8
Over 75.000 indb.	46,9%	62,4%	13

Note: Tabellen angiver uvægtede gennemsnitlige kommunale svarprocenter.

Af tabel 3 fremgår det, at der på politiker-siden kun er meget begrænset forskel på de gennemsnitlige kommunale svarprocenter på tværs af såvel regioner som på tværs af kommune-type. Derimod er der en klar tendens til, at særligt politikere i meget store kommuner er underrepræsenterede. Generelt varierer de kommunale svarprocenter på politiker-siden fra 22,6% til 86,2%.

Kigges der i stedet på de kommunale svarprocenter på embedsmandssiden ses et noget anderledes mønster. Der er således en ganske stærk tendens til, at svarprocenterne er væsentlig lavere i indbyggertalsmæssigt små kommuner, kommuner i hovedstaden samt kommuner, der ikke har undergået strukturelle forandringer i forbindelse med kommunalreformen. Resultatet skyldes primært, at to mindre kommuner i hovedstadsregionen ikke har ønsket at deltage i embedsmandsundersøgelsen. I tillæg til disse to kommuner har heller ingen embedsmænd i en mindre midtjysk uændret kommune besvaret spørgeskemaet. Bortfaldet på kommuneniveau beløber sig således til tre ud af de 94 kommuner. Der er på embedsmands-siden en væsentlig større spredning på de kommunale svarprocenter end på politiker-siden. I de resterende 91 kommuner svinger svarprocenten således mellem 16,7% og 100%, idet alle embedsmændene har besvaret spørgeskemaet i fem kommuner.

Vendes blikket i stedet mod individniveauet, er tendenserne til skævheder i de indkomne svar derimod ganske begrænsede, som det fremgår af tabel 4 og 5:

*Tabel 4: Indkomne svar og politikernes partipolitiske tilknytning (procent)*

	Population	Indkomne svar
Socialdemokraterne	35,7	37,0
Det Radikale Venstre	3,3	3,9
Det Konservative Folkeparti	10,0	9,5
Socialistisk Folkeparti	6,1	8,1
Dansk Folkeparti	4,5	3,7
Kristendemokraterne	0,5	0,6
Venstre	32,1	29,7
Ny Alliance	0,4	0,4
Fremskridtspartiet	0,0	0,1
Enhedslisten	0,6	0,7
Lokallister <sup>1</sup>	7,1	6,3
I alt	100	100
N	2364	1348

<sup>1</sup>: Lokallister omfatter også Slesvigsk Parti og politikere uden for et parti.



Tabel 4 viser, at fordelingen af de indkomne svar på politikernes partipolitiske tilhørsforhold stemmer ganske godt overens med fordelingen i populationen som helhed. Den største fordelingsmæssige afvigelse er således på 2,4 procentpoint. Generelt er der blandt de indkomne svar en svag overrepræsentation af repræsentanter fra venstrefløjen og i særdeleshed fra Socialistisk Folkeparti på bekostning af repræsentanter fra regeringspartierne og deres støtteparti, Dansk Folkeparti. I tabel 5 vises svarprocenter for henholdsvis politikere og embedsmænd fordelt på poster:

*Tabel 5: Svarprocenter fordelt på politiske og administrative poster*

	Svarprocent politikere	Svarprocent embedsmænd (inkl. kommunaldirektører)	N
Borgmestre	59,6%		56
Fagudvalgsformænd	61,7%		334
Kommunaldirektører		42,6%	40
Direktionsmedlemmer <sup>1</sup>		68,6%	81
Forvaltningschefer <sup>1</sup>		64,3%	151
Fagchefer <sup>2</sup>		48,8%	84
Mellemledere <sup>3</sup>		62,9%	112

<sup>1</sup>: Der sondres her mellem direktionsmedlemmer og forvaltningschefer selvom begge kategorier indeholder medlemmer af den kommunale direktion. Forskellen på de to grupper er, at forvaltningscheferne har direkte dagligt driftsansvar for præcis en enkelt af de øverste administrative fagenheder, hvilket ikke er tilfældet for direktionsmedlemmerne.

<sup>2</sup>: I kommuner hvor direktionsmedlemmerne ikke er forvaltningschefer, er lederne af de øverste administrative fagenheder kaldet fagchefer.

<sup>3</sup>: Ledelsesniveauet efter forvaltningschefer/fagchefer er kodet ”mellemledere”.<sup>6</sup>

Sammenlignes svarprocenterne for henholdsvis borgmestre og fagudvalgsformænd med den generelle svarprocent for politikerne i tabel 2, fremgår det, at begge grupper er overrepræsenteret blandt respondenterne. Der er dog tale om en begrænset overrepræsentation svarende til 4,7 procentpoint for fagudvalgsformændene og 2,6 procentpoint for borgmestrene. På embedsmandssiden er der derimod stor variation i svarprocenterne på tværs af forskellige grupper af aktører. Både kommunaldirektørerne og fagcheferne er markant underrepræsenteret i forhold til de øvrige grupper, mens der er en overrepræsentation af direktionsmedlemmer. Svarprocenterne for de øvrige administrative grupperinger ligger ganske tæt på svarprocenten for embedsmandsgruppen som helhed. Tabellen bekræfter således billedet af at skævhederne er større i embedsmandsdatabaset end i politikerdatabaset. I tabel 6 er det undersøgt, hvorvidt embedsmændenes svar på præferencespørgsmålene har været påvirket af henholdsvis udsendelsesmåde og svartidspunkt:

Tabel 6: Gennemsnitlige udgiftspræferencer for embedsmænd opdelt efter udsendelsesmåde og -tidspunkt.

	Gennemsnitlig udgiftspræferenc	Standardafvigelse	N
<b>Skoleområdet</b>			
- svar fra første email-udsendelse	3,1	0,8	272
- svar fra rykkerrunder pr. email	3,1	0,8	158
- svar pr. post	2,7	0,5	23
<b>Børnepasningsområdet</b>			
- svar fra første email-udsendelse	3,1	0,7	270
- svar fra rykkerrunder pr. email	3,2	0,7	157
- svar pr. post	3,1	0,8	23
<b>Ældreområdet</b>			
- svar fra første email-udsendelse	3,2	0,8	273
- svar fra rykkerrunder pr. email	3,3	0,7	156
- svar pr. post	3,3	0,7	21
<b>Handicap- og psykiatriområdet</b>			
- svar fra første email-udsendelse	3,3	0,7	264
- svar fra rykkerrunder pr. e-mail	3,3	0,7	155
- svar pr. post	3,1	0,5	21
<b>Social bistand</b>			
- svar fra første e-mail-udsendelse	2,8	0,6	266
- svar fra rykkerrunder pr. e-mail	2,8	0,6	155
- svar pr. post	2,9	0,5	20
<b>Beskæftigelsesområdet</b>			
- svar fra første e-mail-udsendelse	2,6	0,8	262
- svar fra rykkerrunder pr. e-mail	2,6	0,8	152
- svar pr. post	2,6	0,8	19
<b>Biblioteksområdet</b>			
- svar fra første e-mail-udsendelse	2,8	0,6	265
- svar fra rykkerrunder pr. e-mail	2,8	0,6	156
- svar pr. post	2,7	0,6	21
<b>Idræts- og kulturområdet</b>			
- svar fra første e-mail-udsendelse	3,2	0,7	266
- svar fra rykkerrunder pr. e-mail	3,0	0,7	158
- svar pr. post	3,0	0,7	22
<b>Vejområdet</b>			
- svar fra første e-mail-udsendelse	3,2	0,7	262
- svar fra rykkerrunder pr. e-mail	3,2	0,7	156
- svar pr. post	3,2	0,7	21
<b>Miljøområdet</b>			
- svar fra første e-mail-udsendelse	3,3	0,6	260
- svar fra rykkerrunder pr. e-mail	3,2	0,6	157
- svar pr. post	3,3	0,7	21
<b>Kollektiv trafik</b>			
- svar fra første e-mail-udsendelse	3,3	0,8	260
- svar fra rykkerrunder pr. e-mail	3,1	0,7	154
- svar pr. post	2,9	0,7	21
<b>Administration på rådhuset</b>			
- svar fra første e-mail-udsendelse	2,7	0,7	271
- svar fra rykkerrunder pr. e-mail	2,9	0,7	160
- svar pr. post	2,6	0,5	24
<b>Forsyningsområdet</b>			
- svar fra første e-mail-udsendelse	2,8	0,6	255
- svar fra rykkerrunder pr. e-mail	2,9	0,5	145
- svar pr. post	2,7	0,5	19
<b>Sundhedsområdet</b>			
- svar fra første e-mail-udsendelse	3,5	0,7	262
- svar fra rykkerrunder pr. e-mail	3,5	0,7	162
- svar pr. post	3,4	0,7	21
<b>Erhvervsfremme</b>			
- svar fra første e-mail-udsendelse	3,1	0,9	256
- svar fra rykkerrunder pr. e-mail	3,2	0,8	153
- svar pr. post	3,0	0,8	22

Anm.: Tabellen viser de kommunale embedsmænds svar på følgende spørgsmål: ”Jeg vil bede dig om at angive, om du personligt mener, at kommunen i 2008 bør bruge flere eller færre ressourcer på hvert af udgiftsområderne nedenfor. Spørgsmålet skal besvares med udgangspunkt i, at et stigende ressourceforbrug på et område vil medføre besparelser på andre områder og omvendt.”

Svarene rangerer fra 1 (meget færre) til 5 (meget flere).

Tabellen viser imidlertid kun små og usystematiske forskelle på de gennemsnitlige udgiftspræferencer, ligesom spredningen også udviser stabilitet over tid. Der er med andre ord ikke tegn på, at hverken udsendelsesform eller udsendelsestidspunkt har haft indflydelse på præference-variable. En tilsvarende analyse på politiker-siden (ikke gengivet her) giver tilsvarende resultater, idet forskellene på tværs af tid og udsendelsesmåde endog er endnu mindre end i tabel 6.

## 7. Svarfordelinger på spørgeskemaundersøgelserne

### 7a. Spørgeskema til kommunalpolitikere:

*Jeg vil bede dig angive nogle oplysninger om dig selv i boksene nedenfor.*

1. Er du:

Mand	71,5%
Kvinde	28,5%
Total	100%
N=1348.	

2. Hvilket år er du født?

1920-29	0,1%
1930-39	3,8%
1940-49	34,1%
1950-59	35,4%
1960-69	19,4%
1970-79	5,8%
1980-89	1,4%
Total	100%
N=1338.	

3. Hvilken afsluttende skoleuddannelse har du? (Angiv kun den højest gennemførte uddannelse)

Folkeskole, 7 år eller kortere	5,0%
Folkeskole, 8 eller 9 år	8,3%
Mellemskole/realeksamen eller 10. klasse	18,4%
Studentereksamen/HF-eksamen	7,7%
Kort videregående boglig uddannelse	9,8%
Mellemlang videregående boglig uddannelse	32,1%
Lang videregående boglig uddannelse	18,7%
Total	100%
N=1345.	

4. Er din afsluttende skoleuddannelse rettet mod den faglige varetagelse af jobs inden for et eller flere af følgende områder? (Sæt kryds hvis ja – sæt gerne flere krydser)

	Antal	Procent
Skoleområdet	224	16,9%
Børnepasningsområdet	68	5,0%
Ældreområdet	60	4,6%
Handicap- og psykiatriområdet	63	4,8%
Social bistand	52	3,9%
Beskæftigelsesområdet	63	4,8%
Biblioteksområdet	20	1,4%
Idræts- og kulturområdet	50	3,8%
Vejområdet	24	1,8%
Miljøområdet	49	3,7%
Kollektiv trafik	19	1,4%
Forsyningsvirksomhed	41	3,1%
Sundhedsområdet	110	8,3%
Administration og/eller økonomi	324	24,4%
Ingen af ovenstående områder	587	44,4%

N=1324

5. Nedenfor er der anført en række påstande, som relaterer sig til forhold i den kommune, hvor du er ansat som kommunalpolitiker. Jeg vil bede dig markere ud for hver påstand, om du er enig eller uenig.

	Helt enig	Delvist enig	Neutral	Delvist uenig	Helt uenig	Ved ikke	Total	N
	Procent							
Fagadministrationen har den primære ekspertise. Det er derfor utænkeligt, at et politisk fagudvalg går mod klare anbefalinger fra en fagforvaltning	2,5	23,8	4,9	33,4	35,2	0,1	100	1347
Medlemmer af politiske fagudvalg har typisk en større indsigt i deres udvalgs arbejdsområde end resten af kommunalbestyrelsen	43,9	45,6	3,9	4,4	2,1	0,2	100	1347
De politiske fagudvalg har en så dominerende rolle i forhold til kommunalbestyrelsen som helhed, at hensynet til helhed og samordning er svækket	2,9	22,2	15,3	33,4	25,5	0,7	100	1347
De nuværende politiske og administrative organisationsstrukturer i kommunen tilskynder til, at sektorinteresser tilgodeses	5,8	31,8	27,6	20,3	10,8	3,7	100	1342

6. Nedenfor er der anført en række påstande, som relaterer sig til forhold i den kommune, hvor du er ansat som kommunalpolitiker. Jeg vil bede dig markere ud for hver påstand, om du er enig eller uenig.

	Helt enig	Delvist enig	Neutral	Delvist uenig	Helt uenig	Ved ikke	Total	N
	Procent							
Jeg har tillid til at embedsmændene er politisk neutrale i forbindelse med serviceringen af de politiske udvalg	26,7	38,9	11,6	17,4	5,0	0,4	100	1346
Arbejdet i kommunalbestyrelsen er primært præget af samarbejde og ønsket om at opnå fælles løsninger på tværs af udvalgs- og partiskel	20,5	43,3	8,3	17,4	10,2	0,4	100	1344
De kommunale institutioner inddrages direkte i det kommunale udvalgsarbejde på mit/mine udvalgs arbejdsområde(r)	21,5	48,5	12,1	12,4	5,0	0,4	100	1343
De kommunale institutioners holdningstilkendegivelser har stor betydning for de politiske beslutninger, der træffes inden for mit/mine udvalgs arbejdsområde(r)	20,0	53,7	15,6	7,8	2,8	0,0	100	1342
I forbindelse med varetagelsen af mine opgaver som kommunalpolitiker, er det ofte uklart, om der er tale om sager, hvor der bør træffes en politisk eller en administrativ afgørelse	3,1	19,0	12,7	32,5	32,2	0,5	100	1343
Der er mange konflikter vedrørende prioritering af fagområder mellem forskellige stående politiske udvalg i kommunen	5,6	22,7	14,8	29,5	26,7	0,7	100	1346
Embedsmændene har i høj grad indflydelse på den førte politik i kommunen	21,5	47,4	13,4	11,1	6,5	0,1	100	1345

7. Jeg vil bede dig om at angive, om du personligt mener, at kommunen i 2008 bør bruge flere eller færre ressourcer på hvert af udgiftsområderne nedenfor.

Spørgsmålet skal besvares med udgangspunkt i, at et stigende ressourceforbrug på et område vil medføre besparelser på andre områder og omvendt.

	Meget færre	Noget færre	Som i 2007	Noget flere	Meget flere	Ved ikke	Total	N
	Procent							
Skoleområdet	0,2	6,4	39,8	42,7	10,6	0,3	100	1323
Børnepasningsområdet	0,2	5,9	52,3	33,0	8,4	0,3	100	1317
Ældreområdet	0,5	7,1	43,2	38,5	10,1	0,6	100	1318
Handicap- og psykiatriområdet	0,2	4,3	50,2	36,6	7,7	0,9	100	1316
Social bistand	1,1	23,0	59,5	12,9	2,4	1,2	100	1315
Beskæftigelsesområdet	3,5	32,3	46,2	14,9	2,7	0,5	100	1317
Biblioteksområdet	2,6	20,0	64,6	11,2	1,0	0,6	100	1313
Idræts- og kulturområdet	0,6	8,4	54,0	30,7	5,8	0,5	100	1316
Vejområdet	0,6	8,8	54,3	30,4	5,4	0,4	100	1317
Miljøområdet	0,5	5,5	51,9	33,1	8,7	0,3	100	1316
Kollektiv trafik	0,8	7,7	48,7	31,4	10,7	0,8	100	1313
Administration på rådhuset	9,5	51,3	34,5	3,9	0,6	0,2	100	1316
Forsyningsområdet	1,5	21,2	67,2	6,6	1,0	2,6	100	1309
Sundhedsområdet	0,2	3,2	41,2	45,5	9,3	0,6	100	1311
Erhvervsfremme	1,9	12,4	54,0	25,8	5,5	0,5	100	1303

8. Mange forskellige aktører påvirker politikudformningen i kommunen. Angiv hvor stor indflydelse følgende aktører har på kommunens BUDGET. Kryds venligst af på en skala fra 1 (meget stor indflydelse) til 5 (ingen indflydelse)

	1	2	3	4	5	Ved ikke	Total	N
	Procent							
Borgmesteren	63,8	23,7	9,6	2,4	0,5	0,2	100	1319
Udvalgsformænd	16,2	45,1	30,6	6,8	1,1	0,2	100	1315
Flertallet i stående udvalg	18,2	41,1	30,6	7,9	2,1	0,1	100	1310
Flertallet i økonomiudvalget	39,7	43,9	12,3	2,9	1,0	0,2	100	1312
Forvaltningsdirektører	11,7	37,1	35,7	13,3	1,8	0,4	100	1313
Kommunaldirektøren	22,9	39,2	26,4	8,8	1,7	0,9	100	1317
Mellemledere i den kommunale forvaltning	0,5	7,7	35,8	41,4	12,8	1,8	100	1317
Institutionsledere	0,3	4,0	25,0	51,9	17,6	1,1	100	1315
Klienter/brugere	0,6	3,6	20,2	44,3	29,6	1,7	100	1313
Interesseorganisationer	0,8	6,1	26,4	48,4	16,8	1,5	100	1315

9. Nedenfor er der anført en række påstande. Jeg vil bede dig markere ud for hver påstand om du er enig eller uenig.

	Helt enig	Delvist enig	Neutral	Delvist uenig	Helt uenig	Ved ikke	Total	N
	Procent							
Der er behov for at gennemføre besparelser i kommunen	22,1	29,3	15,1	18,3	14,9	0,2	100	1295
Skoleområdet er i særlig grad økonomisk presset	17,3	35,6	21,1	18,2	6,5	0,2	100	1302
Ældreområdet er i særlig grad økonomisk presset	21,0	37,3	23,3	13,5	4,5	0,4	100	1299
Det kulturelle område er i særlig grad økonomisk presset	5,8	18,5	35,4	26,1	13,8	0,4	100	1301
Børnepasningsområdet er i særlig grad økonomisk presset	11,8	32,3	33,1	16,6	5,9	0,2	100	1301
Miljøområdet er i særlig grad økonomisk presset	6,7	20,9	41,3	21,8	8,4	0,9	100	1299
Teknikområdet er i særlig grad økonomisk presset	5,2	21,8	41,2	23,3	7,5	0,8	100	1300
Socialområdet er i særlig grad økonomisk presset	12,1	36,4	32,0	14,3	4,5	0,7	100	1294
Sundhedsområdet er i særlig grad økonomisk presset	8,9	36,5	36,7	13,5	3,9	0,5	100	1291
Beskæftigelsesområdet er i særlig grad økonomisk presset	6,7	17,7	36,0	26,8	12,0	0,7	100	1296



10. Hvor ofte kommunikerer du i forbindelse med dit arbejde som politiker normalt (mundtlig kommunikation inklusive møder, telefonopkald, emails osv.) med følgende personer/grupper af personer?

	Dagligt	2-4 gange om ugen	En gang om ugen	1-3 gange om måneden	Sjældnere/ aldrig	Total	N
	Procent						
Kommunaldirektøren	4,2	4,3	13,9	50,0	27,6	100	1275
Direktører/forvaltningschefer med chefansvar for en administrativ enhed, som refererer til et udvalg, som du sidder i	5,2	23,0	19,4	46,5	5,9	100	1281
Medlemmer af direktionen/chefgruppen som IKKE har chefansvar for en forvaltning	1,5	6,5	10,7	42,3	39,1	100	1239
Staben i en administrativ enhed, der referer til et udvalg, som du er medlem af (eksklusive forvaltningsdirektører og –chefer)	2,3	11,4	15,2	44,0	27,1	100	1279
Repræsentanter for de kommunale institutioner	0,5	2,7	7,1	39,7	49,9	100	1277
Politikere i stående fagudvalg, du er medlem af	2,2	22,0	35,2	39,0	1,6	100	1280
Politikere i stående fagudvalg, som du ikke er medlem af	1,0	7,2	20,6	57,2	14,0	100	1281

11. Hvor hyppigt deltager følgende embedsmandsgrupper i udvalgsmøder for at orientere de politiske udvalg? Spørgsmålet skal besvares med udgangspunkt i det politiske udvalg, som du selv er medlem af. Hvis du er medlem af mere end et politisk fagudvalg, skal spørgsmålet besvares med udgangspunkt i et udvalg, som du er formand for, eller, såfremt du ikke er formand for et udvalg, alternativt med udgangspunkt i det udvalg, hvis arbejdsområde har din største interesse.

Hvis du ikke er medlem af et af kommunens politiske udvalg, kan dette spørgsmål springes over.

	Hvert møde	Ca. hver andet møde	Sjældnere	Aldrig	Ved ikke	Total	N
	Procent						
Kommunaldirektøren	22,5	1,1	17,6	57,8	1,0	100	1247
Direktionsmedlemmer uden specifikt fagansvarsområde	22,8	10,0	29,5	36,6	1,2	100	1127
Fagchefer/fagdirektører	80,1	10,2	8,2	1,3	0,2	100	1261
Andre embedsmænd	40,0	28,2	27,4	4,0	0,3	100	1265
Repræsentanter fra de kommunale institutioner	2,4	12,5	61,7	22,2	1,2	100	1262

13. Hvilket parti eller hvilken liste repræsenterer du i kommunalbestyrelsen?

Socialdemokraterne	36,2
Det Radikale Venstre	3,6%
Det Konservative Folkeparti	9,9
Socialistisk Folkeparti	8,5%
Dansk Folkeparti	3,6%
Kristendemokraterne	0,5
Venstre	29,6
Ny Alliance	0,4%
Fremskridtspartiet	0,1%
Enhedslisten	0,9%
Andet	6,8%
Total	100%

N=1274

14. Har du svaret "andet", vil jeg bede dig om at oplyse, hvordan partiet/listen kan indplaceres på højre/venstre skalaen.

Til højre for midten	13,1%
Et midterparti	33,3%
Til venstre for midten	13,1%
Højre/venstre opdeling er ikke relevant for min liste	40,5%
Total	100%

N=84.

15. Hvor mange år har du været medlem af det parti, du repræsenterer i kommunalbestyrelsen?

0-5 år	10,8%
5,1-10 år	20,0%
10,1-15 år	18,0%
15,1-20 år	13,4%
20,1-25 år	10,2%
25,1-30 år	12,0%
30,1-35 år	7,9%
35,1-40 år	4,7%
Over 40 år	3,1%
Total	100%

N=1280

16. Hvor mange år har du sammenlagt siddet i kommunalbestyrelsen i den gamle og i den nye kommune? Jeg er interesseret i det samlede antal år, du har siddet i kommunalbestyrelsen, uanset om det har været i en sammenhængende periode eller ej.

0-2,5 år	20,7%
2,6-6 år	21,4%
6,1-10 år	20,5%
10,1-14 år	12,2%
14,1-18 år	10,0%
18,1-22 år	6,4%
22,1-26 år	4,5%
26,1-30 år	2,7%
Over 30 år	1,6%
Total	100%

N=1275.

17. Jeg er interesseret i at vide, i hvor høj grad du har beskæftiget dig med følgende overordnede emner i forbindelse med dine tidligere og dine nuværende medlemskaber af stående politiske udvalg.

	I meget høj grad	I høj grad	I nogen grad Procent	I mindre grad	Slet ikke	Total	N
Skoleområdet	45,7	18,2	16,7	12,7	6,6	100	1233
Børnepasningsområdet	38,7	21,5	18,3	14,2	7,2	100	1232
Ældreområdet	30,8	19,4	20,9	19,1	9,8	100	1240
Handicap- og psykiatriområdet	24,3	14,9	26,7	23,9	10,2	100	1238
Social bistand	20,7	19,1	24,0	24,7	11,5	100	1227
Beskæftigelsesområdet	23,0	16,3	23,9	25,6	11,2	100	1226
Biblioteksområdet	22,7	19,5	22,4	22,5	12,9	100	1219
Idræts- og kulturområdet	32,9	24,0	20,3	16,0	6,9	100	1239
Vejområdet	24,5	16,7	15,9	27,1	15,8	100	1230
Miljøområdet	25,8	17,0	19,6	24,9	12,7	100	1236
Kollektiv trafik	18,8	16,6	24,1	27,2	13,4	100	1226
Forsyningsområdet	20,7	15,1	18,0	28,9	17,2	100	1230
Sundhedsområdet	24,7	19,0	27,6	20,4	8,2	100	1230
Erhvervsfremme	22,3	21,3	26,1	19,6	10,7	100	1239
Økonomistyring i kommunen som helhed	41,3	13,7	11,2	15,2	18,5	100	1236

18. I hvilken sektor er du ansat? (sæt et kryds)

I den kommunale sektor	22,6%
I den offentlige sektor i øvrigt	16,7%
I den private sektor	27,7%
Selvstændig	18,9%
Andet	14,0%
Total	100%

N=1230.

19. Hvis du er ansat i den kommunale sektor, hvilket område er du da ansat inden for?

Skoleområdet	42,0%
Børnepasningsområdet	9,1%
Ældreområdet	10,2%
Handicap- og psykiatriområdet	5,1%
Social bistand	1,5%
Beskæftigelsesområdet	3,6%
Sundhedsområdet	4,0%
Biblioteksområdet	2,2%
Idræts- og kulturområdet	1,1%
Vejområdet	2,9%
Miljøområdet	0,4%
Administration på rådhuset	6,6%
Forsyningsvirksomhed	1,5%
Andet	9,9%
Total	100%

N=274.

20. Hvis du er kommunalt ansat, er du da ansat i din bopælskommune?

Ja	72,3%
Nej	27,7%
Total	100%

N=278.

## 7b. Spørgeskema til kommunale embedsmænd:

Jeg vil bede dig angive nogle oplysninger om dig selv i boksene nedenfor.

1. Er du:

Mand	68,5%
Kvinde	31,5%
Total	100%

N=501.

2. Er du bosat i den kommune, hvori du arbejder?

Ja	48,5%
Nej	51,5%
Total	100%

N=499.

3. Hvilket år er du født?

1930-39	0,6%
1940-49	23,0%
1950-59	48,3%
1960-69	23,6%
1970-79	4,4%
Total	100%

N=499.

4. Hvilken afsluttende skoleuddannelse har du? (Angiv kun den højest gennemførte uddannelse)

Folkeskole, 7 år eller kortere	0,2%
Folkeskole, 8 eller 9 år	0,4%
Mellemskole/realeksamen eller 10. klasse	6,8%
Studentereksamen/HF-eksamen	2,0%
Kort videregående boglig uddannelse	3,4%
Mellemlang videregående boglig uddannelse	34,6%
Lang videregående boglig uddannelse	52,6%
Total	100%

N=500.

5. Er din afsluttende skoleuddannelse rettet mod jobs inden for et eller flere af følgende områder? (Sæt kryds hvis ja – sæt gerne flere krydser)

	Antal	Procent
Skoleområdet	74	14,8%
Børnepasningsområdet	27	5,4%
Ældreområdet	41	8,2%
Handicap- og psykiatriområdet	37	7,4%
Social bistand	41	8,2%
Beskæftigelsesområdet	37	7,4%
Biblioteksområdet	14	2,8%
Idræts- og kulturområdet	24	4,8%
Vejområdet	43	8,6%
Miljøområdet	53	10,6%
Kollektiv trafik	28	5,6%
Forsyningsvirksomhed	42	8,4%
Sundhedsområdet	37	7,4%
Administration og/eller økonomi	308	61,6%
Ingen af ovenstående områder	54	10,8%

N=500

6. Nedenfor er der anført en række påstande, som relaterer sig til forhold i den kommunale administration i den kommune, hvor du er ansat. Jeg vil bede dig markere ud for hver påstand, om du er enig eller uenig.

	Helt enig	Delvist enig	Neutral	Delvist uenig	Helt uenig	Ved ikke	Total	N
	Procent							
Fagadministrationen har den primære ekspertise. Det er derfor utænkeligt, at et politisk fagudvalg går mod klare anbefalinger fra en fagforvaltning	4,6	39,7	12,0	25,5	18,0	0,2	100	501
Medlemmer af politiske fagudvalg har typisk en større indsigt i deres udvalgs arbejdsområde end resten af kommunalbestyrelsen	41,3	48,9	5,2	3,0	1,4	0,2	100	501
De politiske fagudvalg har en så dominerende rolle i forhold til kommunalbestyrelsen som helhed, at hensynet til helhed og samordning i kommunen er svækket	2,2	18,4	20,0	32,7	26,5	0,2	100	499
De nuværende politiske og administrative organisationsstrukturer i kommunen tilskynder til, at sektorinteresser tilgodeses	4,8	34,3	18,4	26,7	14,6	1,2	100	501



7. Nedenfor er der anført en række påstande, som relaterer sig til forhold i den kommunale administration i den kommune, hvor du er ansat. Jeg vil bede dig markere ud for hver påstand, om du er enig eller uenig.

	Helt enig	Delvist enig	Neutral	Delvist uenig	Helt uenig	Ved ikke	Total	N
	Procent							
De kommunale institutioners holdningstilkendegivelser har stor betydning for de administrative beslutninger, der træffes på mit arbejdsområde	13,8	46,0	24,6	11,4	1,8	2,4	100	500
I forbindelse med varetagelsen af mine arbejdsopgaver, er det ofte uklart, om der er tale om sager, hvor der bør træffes en politisk eller en administrativ afgørelse	1,0	9,0	6,6	32,9	50,5	0,0	100	499
Der er mange konflikter vedrørende prioritering af fagområder mellem forskellige sektorer i den kommunale administration	4,6	19,4	17,2	35,2	23,0	0,6	100	500
Embedsmændene har i høj grad indflydelse på den førte politik i kommunen	20,5	56,7	16,7	4,8	1,2	0,0	100	497

8. Jeg vil bede dig om at angive, om du personligt mener, at kommunen i 2008 bør bruge flere eller færre ressourcer på hvert af udgiftsområderne nedenfor.

Spørgsmålet skal besvares med udgangspunkt i, at et stigende ressourceforbrug på et område vil medføre besparelser på andre områder og omvendt.

	Meget færre	Noget færre	Som i 2007	Noget flere	Meget flere	Ved ikke	Total	N
	Procent							
Skoleområdet	1,0	19,4	45,7	24,4	3,1	6,4	100	484
Børnepasningsområdet	0,2	13,5	54,7	23,3	1,9	6,4	100	481
Ældreområdet	0,8	12,9	43,0	33,5	3,3	6,4	100	481
Handicap- og psykiatriområdet	0,0	7,7	53,2	28,0	2,9	8,1	100	479
Social bistand	1,0	24,6	59,0	7,1	0,2	8,1	100	480
Beskæftigelsesområdet	4,2	37,6	38,8	9,0	0,8	9,6	100	479
Biblioteksområdet	1,9	23,9	61,0	5,0	0,0	8,3	100	482
Idræts- og kulturområdet	1,5	12,4	53,5	23,2	1,9	7,5	100	482
Vejområdet	1,0	10,6	53,3	23,3	3,1	8,5	100	480
Miljøområdet	0,2	3,3	56,9	27,7	3,1	8,8	100	480
Kollektiv trafik	1,0	11,3	51,8	23,5	3,6	8,8	100	477
Administration på rådhuset	1,3	31,0	49,1	13,0	1,0	4,6	100	477
Forsyningsområdet	1,9	17,3	63,1	5,7	0,4	11,6	100	474
Sundhedsområdet	0,2	7,1	39,9	40,7	5,0	7,1	100	479
Erhvervsfremme	3,2	12,0	48,6	23,6	3,4	9,3	100	475

9. Mange forskellige aktører påvirker politikudformningen i kommunen. Angiv hvor stor indflydelse følgende aktører har på kommunens BUDGET. Kryds venligst af på en skala fra 1 (meget stor indflydelse) til 5 (ingen indflydelse)

	1	2	3	4	5	Ved ikke	Total	N
	Procent							
Borgmesteren	74,8	18,9	5,1	0,8	0,2	0,2	100	488
Udvalgsformænd	23,5	47,8	24,5	3,3	0,2	0,6	100	485
Flertallet i de stående udvalg	13,3	44,9	30,4	8,9	1,4	1,0	100	483
Flertallet i økonomiudvalget	46,4	41,5	9,9	1,8	0,0	0,4	100	487
Forvaltningsdirektører	8,5	41,2	41,2	8,2	0,2	0,6	100	485
Kommunaldirektøren	20,9	46,4	26,3	5,3	0,2	0,8	100	487
Mellemledere i den kommunale forvaltning	0,4	6,4	37,4	45,4	9,4	1,0	100	487
Institutionsledere	0,4	1,8	23,0	57,3	16,0	1,4	100	487
Klienter/brugere	0,2	3,5	19,7	44,8	28,7	3,1	100	487
Interesseorganisationer	0,4	7,2	31,2	42,3	15,2	3,7	100	487

10. Nedenfor er der anført en række påstande. Jeg vil bede dig markere ud for hver påstand om du er enig eller uenig.

	Helt enig	Delvist enig	Neutral	Delvist uenig	Helt uenig	Ved ikke	Total	N
	Procent							
Der er behov for at gennemføre besparelser i kommunen	20,2	34,8	21,0	15,0	7,7	1,3	100	480
Skoleområdet er i særlig grad økonomisk presset	4,6	22,9	29,1	27,2	11,9	4,4	100	481
Ældreområdet er i særlig grad økonomisk presset	13,8	36,9	24,8	15,4	4,8	4,4	100	480
Det kulturelle område er i særlig grad økonomisk presset	0,4	11,4	37,4	25,8	19,5	5,4	100	481
Børnepasningsområdet er i særlig grad økonomisk presset	3,3	26,8	36,8	21,3	7,5	4,2	100	478
Miljøområdet er i særlig grad økonomisk presset	1,9	18,6	46,6	18,4	7,5	7,1	100	479
Teknikområdet er i særlig grad økonomisk presset	3,3	16,2	44,7	19,5	9,1	7,1	100	481
Socialområdet er i særlig grad økonomisk presset	5,6	27,9	42,2	15,0	4,2	5,2	100	481
Sundhedsområdet er i særlig grad økonomisk presset	2,9	28,0	44,6	13,7	5,7	5,1	100	475
Beskæftigelsesområdet er i særlig grad økonomisk presset	3,8	17,4	36,6	27,4	8,2	6,7	100	478

11. Hvor ofte kommunikerer du i forbindelse med dit arbejde som embedsmand normalt (mundtlig kommunikation inklusive møder, telefonopkald, e-mails osv.) med følgende personer/grupper af personer?

	Dagligt	2-4 gange om ugen	En gang om ugen	1-3 gange om måneden	Sjældnere/aldrig	Total	N
	Procent						
Borgmesteren	24,2	25,6	19,8	19,2	11,2	100	484
Andre medlemmer af økonomiudvalget	1,2	10,1	24,4	36,0	28,3	100	484
Formanden for et fagudvalg, som din administrative enhed refererer til	15,1	37,5	23,9	17,4	6,1	100	477
Andre politikere i et fagudvalg som din administrative enhed refererer til	0,4	9,4	21,9	51,8	16,5	100	479
Politikere i andre fagudvalg	0,2	3,1	9,3	41,7	45,6	100	482

12. Endelig vil jeg gerne slutte af med nogle få spørgsmål om dit kommunale ansættelsesforhold. I hvor mange år har du været ansat i din nuværende stilling? (Hvis du før kommunalreformen har været ansat i en tilsvarende stilling hvad angår substansområde og jobbetegnelse i en af de kommuner, der har dannet den kommune, hvor du på nuværende tidspunkt er ansat, tæller det også med).

12a. Antal års anciennitet i din nuværende stilling

0-1 år	25,2%
1,1-5 år	29,8%
5,1-10 år	20,0%
10,1-15 år	12,1%
15,1-20 år	7,1%
20,1-25 år	3,1%
25,1-30 år	1,7%
30,1-35 år	0,6%
35,1-40 år	0,2%
Over 40 år	0,2%
Total	100%

N=480.

12b. *Hvor mange år har du arbejdet med dit nuværende substansområde i den kommunale administration?*

0-1 år	9,8%
1,1-5 år	18,2%
5,1-10 år	21,3%
10,1-15 år	22,3%
15,1-20 år	12,3%
20,1-25 år	7,5%
25,1-30 år	4,6%
30,1-35 år	2,1%
35,1-40 år	1,7%
Over 40 år	0,2%
Total	100%

N=479.

13. *Hvor mange år har du været ansat i den kommunale administration i den kommune, hvor du er ansat nu? (Hvis du før kommunalreformen har været ansat i administrationen i en af de kommuner, der har dannet den kommune, hvor du på nuværende tidspunkt er ansat, tæller det også med)*

0-1 år	9,4%
1,1-5 år	18,9%
5,1-10 år	22,7%
10,1-15 år	18,3%
15,1-20 år	10,2%
20,1-25 år	5,8%
25,1-30 år	6,2%
30,1-35 år	3,3%
35,1-40 år	4,0%
Over 40 år	1,2%
Total	100%

N=481.

14. Jeg er interesseret i at vide, hvilke overordnede emner, du dagligt beskæftiger/har beskæftiget dig med i forbindelse med dit nuværende og dine tidligere ansættelsesforhold i den kommunale administration.

	Beskæftiger mig med emnet i mit nuværende job	Har udelukkende beskæftiget mig med emnet i forbindelse med et tidligere job	Har ikke beskæftiget mig med emnet i forbindelse med et job	Total	N
	Procent				
Skoleområdet	30,9	20,7	48,4	100	430
Børnepasningsområdet	31,2	24,0	44,8	100	433
Ældreområdet	30,2	22,8	47,0	100	430
Handicap- og psykiatriområdet	36,3	20,5	43,3	100	430
Social bistand	33,4	21,1	45,5	100	431
Beskæftigelsesområdet	28,4	23,2	48,3	100	422
Biblioteksområdet	28,7	19,9	51,4	100	428
Idræts- og kulturområdet	31,7	22,6	45,7	100	429
Vejområdet	25,1	12,8	62,2	100	431
Miljøområdet	25,3	13,0	61,6	100	430
Kollektiv trafik	25,8	16,3	57,9	100	430
Forsyningsområdet	25,2	13,9	60,8	100	424
Sundhedsområdet	41,5	20,0	38,5	100	434
Erhvervsfremme	36,6	17,3	46,1	100	423
Økonomistyring i kommunen som helhed	61,1	15,1	23,8	100	445

15. Hvilket parti eller hvilken liste stemte du på ved kommunalvalget 2005?

Socialdemokraterne	31,5%
Det Radikale Venstre	11,9%
Det Konservative Folkeparti	7,4%
Socialistisk Folkeparti	10,1%
Centrum-Demokraterne	0,0%
Dansk Folkeparti	0,0%
Kristendemokraterne	0,0%
Venstre	14,1%
Ny Alliance	0,7%
Fremskridtspartiet	0,0%
Enhedslisten	0,4%
Andet	0,9%
Ønsker ikke at besvare spørgsmålet	23,0%
Total	100%

N=447.

16. Har du svaret "andet", vil jeg bede dig om at oplyse, hvordan partiet/listen kan indplaceres på højre/venstre skalaen.

---

Til højre for midten	18,5%
Et midterparti	44,4%
Til venstre for midten	18,5%
Højre/venstre opdeling er ikke relevant for min liste	18,5%

---

Total	100%
-------	------

---

Note: Da 23 af respondenterne, som svarede "Ønsker ikke at besvare spørgsmålet" i spørgsmål 15 har valgt at besvare spørgsmål 16, har jeg valgt at medtage dem i oversigten over svarfordelingen på dette spørgsmål. N=27.



### 7c. Spørgeskema vedrørende kommunale organisationsforhold:

I spørgeskemaet benævnes kommunens øverste administrative niveau (under borgmester og eventuelt kommunaldirektør) som direktionen/chefgruppen.

1.

Jeg vil nu præsentere dig for tre udsagn. Angiv hvilket udsagn der passer bedst på kommunaldirektørens formelle rolle i forhold til den kommunale direktion/chefgruppe i den kommune, hvor du arbejder som kommunaldirektør.

A siger: Kommunaldirektøren er overordnet i forhold til direktionen/chefgruppen, idet han kan tilsidesætte beslutninger truffet af direktionen/chefgruppen.

B siger: Kommunaldirektøren er underordnet direktionen/chefgruppen, idet direktionen/chefgruppen som helhed kan tilsidesætte beslutninger truffet af kommunaldirektøren.

C siger: Der findes hverken en direktion eller en chefgruppe i kommunen.

Mest enig med A	95,3%
Mest enig med B	3,5%
Mest enig med C	1,2%
Total	100%

N=86.

2. Er der forskel på den formelle/juridiske og den reelle kompetencefordeling mellem kommunaldirektøren og direktionen/chefgruppen?

Nej	73,6%
Ja - beskriv hvorledes	26,4%
Total	100%

N=87.

3. Hvor mange medlemmer indgår i kommunens direktion/chefgruppe?

1	0,0%
2	2,1%
3	10,6%
4	24,5%
5	22,3%
6	17,0%
7	17,0%
8 eller flere	6,4%
Kommunen anvender hverken en direktion eller en chefgruppe	0,0%
Total	100%

N=94.

4. Hvilke af følgende personer indgår i direktionen/chefgruppen (Sæt gerne flere krydser):

Borgmesteren	11,7%
Kommunaldirektøren	100,0%
Forvaltningsdirektører (dvs. direktører med et direkte dagligt driftsansvar for en enkelt given fagenhed)	55,3%
Direktører med et direkte og dagligt driftsansvar for flere administrative enheder	46,8%
Direktører uden direkte og dagligt driftsansvar	23,4%

N=94.

5. Nedenfor angives en række udsagn. Du bedes beskrive hvor godt de passer på kommunens øverste administrative niveau, dvs. kommunens direktion/chefgruppe:

	Helt enig	Delvist enig	Neutral	Delvist uenig	Helt uenig	Total	N
	Procent						
Deltagerne i chefgruppen ser primært sig selv som repræsentanter for hver sit fagområde	3,4	20,7	5,7	36,8	33,3	100	87
Chefgruppen fremstår som et samlet forum over for politikere og medarbejdere	54,0	34,5	4,6	3,4	3,4	100	87
Chefgruppen træffer beslutninger vedrørende de forvaltningsområder, som er forpligtende for gruppen som helhed	58,6	14,9	8,0	10,3	8,0	100	87
Chefgruppen bruger meget tid på at drøfte detaljer fra enkelte fagområder	1,1	11,5	11,5	29,9	46,0	100	87
Chefgruppens hovedopgave er at sikre tværgående koordinering og overordnet planlægning	86,0	12,9	0,0	0,0	1,2	100	87

6. *Hvordan er opgaverne fordelt i den kommunale administrative topledelse? (sæt et kryds)*

Ansvar for den strategisk/tværgående ledelse af kommunen ligger primært hos kommunaldirektøren	17,2%
Ansvar for den strategisk/tværgående ledelse af kommunen ligger primært hos direktionen/chefgruppen som samlet organ	82,8%
Ansvar for den strategisk/tværgående ledelse af kommunen ligger primært hos et andet organ	0,0%
Total	100%

N=87.

8. *Nedenfor er der anført en række påstande om de kommunale institutioner. Jeg vil bede dig markere ud for hver påstand, om du er enig eller uenig.*

	Helt enig	Delvist enig	Neutral	Delvist uenig	Helt uenig	Total	N
	Procent						
Institutionerne refererer direkte til bestemte afdelingsledere eller forvaltningschefer	87,1	3,5	0,0	0,0	9,4	100	85
Institutionerne refererer direkte til direktionen/chefgruppen som helhed	4,7	2,4	1,2	3,5	88,2	100	85
Institutionerne refererer direkte til kommunaldirektøren	2,4	1,2	0,0	2,4	94,1	100	85

9. *Nedenfor er der anført en række påstande om de kommunale forvaltninger. Dvs. de administrative fagenheder, der forbereder dagsordenspunkterne for de politiske udvalg, og hvis øverste chef har det primære ansvar for at servicere de tilknyttede politiske udvalg. Jeg vil bede dig markere ud for hver påstand, om du er enig eller uenig.*

	Helt enig	Delvist enig	Neutral	Delvist uenig	Helt uenig	Total	N
	Procent						
De enkelte forvaltninger refererer direkte til direktionen som helhed	20,0	11,8	0,0	1,2	67,1	100	85
De enkelte forvaltninger refererer direkte til kommunaldirektøren	24,7	8,2	2,4	4,7	60,0	100	85
De enkelte forvaltninger refererer direkte til en anden aktør end kommunaldirektøren eller direktionen som helhed	43,5	14,1	1,2	1,2	40,0	100	85

## 8. Anvendt litteratur

Blom-Hansen, Jens & Søren Serritzlew (2000). *Stikprøveundersøgelse af kommunalpolitikere. Design og svarfordelinger*. Århus: Institut for Statskundskab.

Jakobsen, Søren Teglgaard & Thomas Thorgård (2004). *Holdninger, indflydelse og udgiftspolitik*, upubliceret speciale, Institut for Statskundskab, Aarhus Universitet.

Mouritzen, Poul Erik (1991). *Den politiske cyklus*, Århus: Politica.

## 9. Noter

---

<sup>1</sup> En stor tak til stud.scient.pol Lasse Hønge Flarup, stud. scient.pol Christian Lang, og stud.scient.pol Johanne Sofie Roelsgaard Bang for indsamling af kontaktoplysninger på respondenter til undersøgelsen. Desuden skal der lyde en særlig tak til stud. scient.pol. Lars Engelbrecht Jensen, som har gjort et stort arbejde i forbindelse med at indhente oplysninger om kommunale organisationsforhold telefonisk i de tilfælde, hvor der ikke er blevet modtaget svar på de udsendte spørgsmål i første omgang.

<sup>2</sup> København, Århus, Odense og Aalborg kommuner indgik ikke i den første del af undersøgelsen, idet disse kommuner pga. deres størrelse og deres anvendelse af politiske styreformer afviger fra de øvrige kommuner. Derimod indgik alle 98 danske kommuner i undersøgelsen af kommunale organisationsforhold, som blev foretaget på baggrund af en kodning af de kommunale styrelsesvedtægter.

<sup>3</sup> Det umiddelbare forvaltningsansvar er for Århus Kommunes vedkommende placeret hos rådmænd, hvorfor udvalgene kun har en rådgivende karakter. I Bornholm, Skanderborg og Faaborg-Midtfyns kommune helliger udvalgene sig udelukkende overordnet politikformulering. For alle disse fire kommuner er opgavefordelingen på tværs af udvalg imidlertid alligevel blevet kodet på samme måde som i de øvrige kommuner, idet det for alle de nævnte kommuners vedkommende klart fremgår, hvilke udvalg der har ansvaret for hvert enkelt område.

<sup>4</sup> I enkelte tilfælde har det ikke været muligt at fastslå, hvilket udvalg der har hovedansvaret for psykiatri-området. I sådanne tilfælde er ansvaret for psykiatriområdet kodet som hjemmehørende hos det udvalg, der har ansvaret for handicapområdet, idet disse opgaver i langt de fleste tilfælde er hjemmehørende under samme udvalg.

<sup>5</sup> Gruppen af ledere for øverste administrative fagenheder begrænser sig i alle tilfælde til ledere af en af følgende type enheder: Borgmestersekretariatet, økonomienheder samt enheder med fagspecifikt opgavefelt, dvs. enheder der varetager opgaver inden for et eller flere af følgende områder: Folkeskoleområdet, børnepasnings-/daginstitutionsområdet, ældreområdet, handicapområdet, psykiatriområdet, sociale ydelser, beskæftigelsesområdet, biblioteksområdet, idræts-/fritidsområdet, kulturområdet, vejområdet, miljøområdet, sundhed, kollektiv trafik. Dette selektionskriterium medfører, at f.eks. ledere af løn- og personaleenheder, IT-enheder, borgerservice og jobcentre er udelukket af undersøgelsen.

<sup>6</sup> I tillæg til de nævnte grupper i tabellen indgår der også 33 sekretariatschefer og økonomichefer i det endelige embedsmandsdatasæt.